

ПАСПОРТ
ЗАВОДСЬКОЇ МІСЬКОЇ ТЕРИТОРІАЛЬНОЇ ГРОМАДИ
Миргородського району
Полтавської області

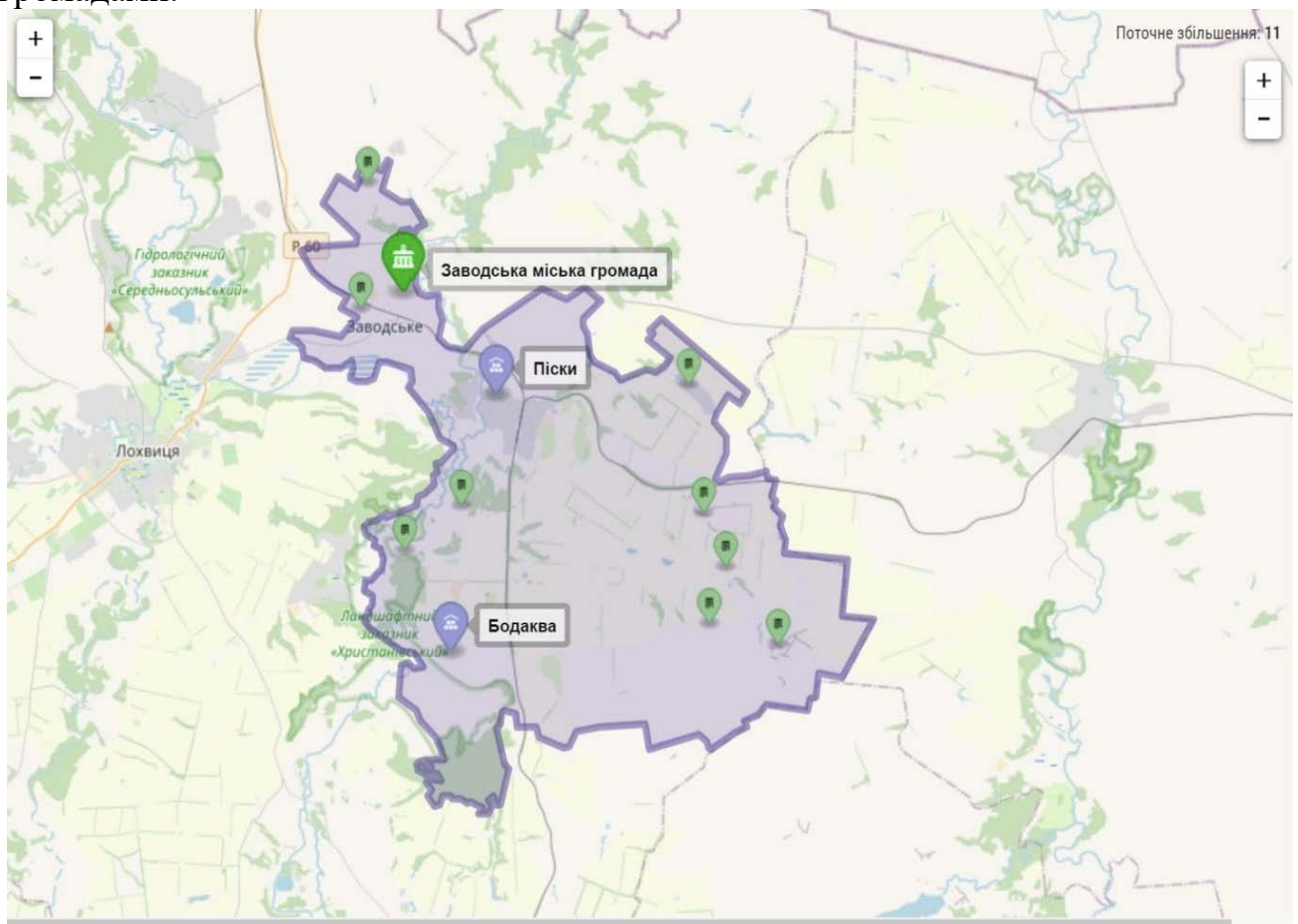
Заводська МТГ 2023

1. Коротка характеристика та історична довідка Заводської МТГ

Заводська територіальна громада розташована на території Полтавської області в лівобережній частині України.

Заводська територіальна громада утворена Розпорядженням КМУ від 13.05.2020 року №571-р «Про затвердження перспективного плану формування територій громад Полтавської області». До Заводської міської територіальної громади віднесені Пісківська та Бодаквянська сільські ради. Населення територіальної громади становить 11127 осіб. Територія громади складає 193,829 кв. км, до складу громади входять 11 населених пунктів. Адміністративний центр громади – місто Заводське, яке розміщене на відстані 70 км від районного центру м. Миргорода та 160 км від обласного центру – м. Полтава, 230 км від м. Київ.

Заводська територіальна громада межує з Лохвицькою міською, Сенчанською, Петрівсько-Роменською та Комишнянською сільськими територіальними громадами.



Малюнок 1. Схема Заводської територіальної громади

Місто Заводське центр однойменної міської ради, до якої також входить село Вишневе.

Місто розташоване на півночі Полтавської області України в межиріччі річок Сула та Артополот в лісостеповій зоні. Через місто проходить залізнична лінія Бахмач – Кременчук, Південної залізниці зі ст. Сула.

м. Заводське (колишнє Червонозаводське, раніше селище Сталінка) закладено у вересні 1928 р., коли за рішенням уряду тут розпочалося спорудження найбільшого

в країні цукрового заводу. 7 листопада 1928 року відбулась урочиста закладка заводу, а вже в жовтні 1929 року була отримана перша продукція.

В 1977 році селищу Червонозаводське надається статус міста районного підпорядкування.

В 1986 році Указом Президії Верховної Ради України до Червонозаводського було приєднано с. Брисі (засноване в XVI ст., як козацьке поселення).

У 2016 році Верховною Радою України місто Червонозаводське перейменовано на місто Заводське.

Село Піски - центр колишньої сільської ради, якій підпорядковані села Шевченки та Яремівщина.

Село Піски знаходиться на лівому березі річки Сула, в місці впадання в неї річки Артополот, вище за течією на відстані 2 км розташоване місто Заводське, нижче за течією на відстані 1 км розташоване село Пісочки. Річка в цьому місці звивиста, утворює лимани, стариці та заболочені озера. Через село проходить залізниця, станція Лохвиця.

Село вперше згадується в літописі від 1092 року як Пісочень, сучасна назва з 1600 року.

З середини 17 ст. входило до складу Лохвицької сотні, а з 1760, після її поділу на три сотні — до Янишпільської сотні з центром у с. Брисі; з 1781 року Піски - у складі Лохвицького повіту Чернігівського намісництва, 1802 — Полтавської губернії. За переписом 1859 у Пісках (село власницьке та козацьке) 546 дворів, 3296 жителів, жіноче населення становило 1657 осіб, а чоловіче 1639 особи. У селі було 7 заводів та одна православна церква — мурована Успенська церква (1818 р). На час селянської реформи 1861 належали графині Марії Комаровській.

Також с. Піски пов'язане із одним із найбільших меценатів свого часу – Григорієм Галаганом, який значну частину власного капіталу поклав на підтримку української етнографії, музики, художнього мистецтва, освіти, розвитку території Полтавщини та Чернігівщини. Також він увійшов в історію як високоосвічена людина, громадський діяч і багатий поміщик.

Г. Галаган був чудовим господарем. Мав величезний двоповерховий маєток з білої цегли, виготовленої на власному заводі, поряд була кругла клумба і невеличка капличка. Але найбільшою окрасою маєтку була дубова алея, на якій попарно росло 100 дубів.

Галаган робив усе, щоб підтримати життя простих людей у селі: виділив гроші для проведення залізниці саме через Піски, а не через повітову Лохвицю, побудував церкву. Він був прекрасним економістом. Основний дохід був від виробництва цукру.

У 1867—1879 через село прокладено залізничну лінію Кременчук — Бахмач. У 1888 році у Пісках — 585 дворів, 3236 жителів. Діяло народне училище. У 1910 році Піски — центр волості, 772 двори, 4347 жителі, 25 вітряків, 6 кузень, 2 цегельних заводи, 31 крамниця, народне училище і церковнопарафіяльна школа. Піски 1870-х років були описані в творі Панаса Мирного «Хіба ревуть воли, як ясла повні?».

Для вшанування пам'яті Григорія Галагана і його внесок у будівництво залізниці 7 вересня 2019 року було відкрито меморіальну дошку.

с. Бодаква - знаходиться на лівому березі річки Сула у місці впадіння річки Бодаква, вище за течією на відстані 1,5 км розташоване село Хрулі, нижче за

течією на відстані 4 км розташоване село Сенча, на протилежному березі - села Христанівка та Васильки.

У Бодакві знайдені зразки часів культури ямково-гребінцевої кераміки Поблизу села на правому березі Сули, на горі понад Сулою, знаходяться залишки селища доби Київської Русі (X—XIII століття), також залишки укріплень пізнього українського середньовіччя (XVII—XVIII ст.) — урочище Козача Гора. На лівому березі Сули знаходиться урочище Панське, у культурному шарі якого виявлено кераміку епохи пізньої бронзи та роменської культури. Укріплення городища датуються роменським часом і були залишені тогочасними мешканцями, малим племенем сіверян. Також на правому березі Сули знаходиться городище IX—XIII ст., що відноситься до роменської культури і доби Київської Русі. Укріплення, імовірно, входили до системи укріплених городів проти чорних булгар, угрів, печенігів.

Сучасне село засноване у 17 столітті. Про село Бодакву є запис від 8 березня 1665 року у Лохвицькій ратушній книзі. У 1666 р. входило до складу Сенчанської сотні Лубенського полку. З 1781р. Бодаква була у складі Лохвицького повіту Чернігівського намісництва; з 1796р. – Малоросійської, з 1802р. – Полтавської губернії.

Згідно з універсалом гетьмана Мазепи від 11 січня 1689 року с. Бодакву з млинами на Хрулівській греблі на річці Сулі було віддано Григорію Гамалії.

На початку 18 століття село за заповітом Марії Василівни Гамалії, вдови Григорія Гамалії, перейшло у власність до Свято-Михайлівського Золотоверхого монастиря у Києві. Жалуваною грамотою московського царя Петра I від 4 лютого 1716 року було підтверджене право власності Михайлівського Золотоверхого монастиря у Києві на Бодакву. У 1726 році Бодаква налічувала 120 дворів, а у 1729—1731 роках вже 137. Щонайменше з 1749р. у селі була церква Святого Архистратига Михаїла.

В 1828 році у селі став до ладу перший на Полтавщині і один з перших на території України цукровий завод у маєтку поміщика дійсного статського радника Олексія Майорова (Маюрова).

Під час так званої колективізації 1929—1930 років у рамках розкуркулення було заарештовано та виселено багатьох мешканців Бодакві. За цей період знищено 137 селянських господарств. Багато мешканців загинуло від Голодомору 1933 року.

Народну спадщину береже Музей народознавства, а спогади про шкільні роки багатьох поколінь односельчан – Музей освіти села.

В Бодакві народилися відомі люди. Серед них: **Д.Ю.Андрієвський** – один із засновників ОУН, **В.С.Дейнека** - український вчений у галузі кібернетики, доктор фізико-математичних наук, професор, академік НАН України. Заслужений діяч науки і техніки України, двічі лауреат Державної премії України в галузі науки і техніки, **М.І. Вівчаренко** — Герой Соціалістичної Праці. В Бодаквянській школі навчалися **І.Ф.Прокопенко** - доктор педагогічних наук, професор, академік Національної Академії педагогічних наук України, заслужений працівник народної освіти України, Почесний громадянин м. Харкова, **Г.П.Кривошея** – кандидат історичних наук, професор, публіцист, відмінник вищої школи, заслужений журналіст України.

2. Природно-ресурсний потенціал

Територія громади розташована в смузі чорноземів, що є характерним для лісостепової зони, ґрунти переважно малогумусний чорнозем. В той же час певні гідрографічні умови обумовлюють розмаїтість ґрунтового покриву. Так, в місцях, наближених до річки Сула та інших понижених зволжених ділянках мають місце ґрунти – лугові солонцюваті, лугові болотні, торф'яники, солонці лугові та їх комплекси. Ці території є сприятливими для пасовищ та сіножатей. У випадку їх осушення можливе використання під овочеві, технічні культури та кормові угіддя. До основних природних ресурсів громади можна віднести поклади вуглеводнів, що знаходяться на території громади. Мають широке розповсюдження поклади торфу. Загальні запаси родовищ торфу в межах 5453 тис. т. Ближнє родовище торфу - Сульське, розташоване біля с. Піски. Всі родовища торфу розташовані в заплавах річок і займають площу 8469га. Будівельні піски розповсюджені в долині р. Сула поруч с. Піски.

Таблиця 1. Рослинний покрив.

Тип рослинного покриву	Площа природної рослинності, тис. га
Лісові фітоценози громади представлені листяними та хвойними лісами, в яких з дерев переважають: сосна звичайна, сосна кримська, дуб черешчатий, липа дрібнолиста, клен гостролистий, клен польовий, клен татарський, клен-явір, в'яз дрібнолистий, в'яз шорстколистий, верба біла, верба ламка, тополя біла, тополя чорна, тополя пірамідальна, горобина звичайна, робінія (акація) біла, граб звичайний, черемха звичайна, черешня лісова, груша лісова, крушина ламка, жостір проносний, осика, вільха чорна; з чагарників: ліщина звичайна, ожина сиза, спірея зубчата, калина звичайна, бузина чорна, бузина червона, шипшина (21 вид), глід (8 видів), бруслина бородавчаста, бруслина європейська. За переважаючими породами ліси громади діляться на хвойні з переважанням сосни (41,7%), твердолистяні з переважанням дуба (43,2%), м'яколистяні з переважанням вільхи, тополі, верби (15,1%). Найбільш типовими лісовими масивами громади є сосняки та дубові ліси (діброви). Слід також зауважити, що більше половини лісових насаджень громади створено за останні 50 років штучно шляхом залісення малопродуктивних земель. Середній вік лісів громади - 35 - 40 років. 51,5 % лісів - це молодняки, 44,3%-ліси середнього віку, 2,2% - досягаючі, 2,0% - стиглі та перестиглі ліси. Згідно з класифікацією, ліси громади відносяться до першої групи як ліси, що мають природоохоронне і рекреаційне значення з особливим режимом ведення лісового господарства, при якому проводяться лише рубки догляду, санітарні та вибіркові лісовідновні рубки. Щорічно таким чином заготовлюється близько 10 тис. м ³ деревини, в тому числі 5 тис. м ³ ділової. Щорічний приріст деревини	пасовищ – 2,2888 сіножатні – 1,3807 лісогосподарського призначення - 1,2026 заповідні – 1,327

Тип рослинного покриву	Площа природної рослинності, тис. га
в лісах складає в середньому 3,5 м ³ /га. На території громади ліси розміщені нерівномірно.	

Таблиця 2.Опис гідромережі.

Площа земель зайнятих водними об'єктами, кв. км	4,5791
Довжина берегової лінії річок і водойм, км	-

Таблиця 3. Перелік річок.

Назва	Довжина, км
р. Сула	22,91
р. Артополот	6,61
р. Бодаква	14,68

Таблиця 4.Перелік водосховищ.

Назва	Басейн ріки	Цільове призначення	Повний об'єм, млн. куб. м	Примітка
Водосховище	р. Сула	Призначене для технічного забезпечення промислових підприємств громади	Площа водного дзеркала 75 га, об'єм сховища проектний 3,2 мл.куб.м , експлуатаційний 2,4 мл.куб.м.	Розташоване між м.Заводське та с.Гаївщина Лохвицької міської ТГ.

Таблиця 5. Перелік озер.

Назва	Розташування	Площа водного дзеркала, кв. км
Озеро	За межами с. Піски X 33.4457 Y 50.3888	0,01
Озеро	В межах с Піски X 33.4464 Y 50.3911	0,002
Озеро	В межах с. Піски X 33.4456 Y 50.3841	0,003
Озеро	За межами с. Піски X 33.4309 Y 50.3850	0,002
Озеро	В межах с. Піски X 33.4543 Y 50.3727	0,017
Озеро	За межами с. Піски X 33.4705 Y 50.3639	0,006
Озеро	В межах с. Піски X 33.4587 Y 50.3592	0,001
Озеро	В межах с. Піски X 33.4598 Y 50.3573	0,004
Озеро	За межами с. Піски X 33.4150 Y 50.3802	0,008
Озеро	За межами с. Піски X 33.4261 Y 50.3637	0,005
Озеро	За межами с. Піски X 33.4250 Y 50.3636	0,003
Озеро	За межами с. Піски X 33.4199 Y 50.3706	0,005
Озеро	За межами с. Піски	0,005

Назва	Розташування	Площа водного дзеркала, кв. км
	X 33.4226 Y 50.3639	
Озеро	За межами с. Піски X 33.4281 Y 50.3564	0,002
Озеро	За межами с. Піски X 33.4250 Y 50.3505	0,005
Озеро	За межами с. Бодаква X 33.5327 Y 50.3269	0,022
Озеро	За межами с. Бодаква X 33.5153 Y 50.3300	0,024
Озеро	В межах с. Пісочки X 33.4446 Y 50.3407	0,039
Озеро	В межах с. Пісочки X 33.4496 Y 50.3415	0,018
Озеро	В межах с. Пісочки X 33.4282 Y 50.3431	0,008
Озеро	За межами с. Бодаква X 33.4443 Y 50.3087	0,101
Озеро	За межами с. Пісочки X 33.4153 Y 50.3446	0,002
Озеро	За межами с. Пісочки X 33.4174 Y 50.3440	0,004
Озеро	За межами с. Пісочки X 33.4195 Y 50.3445	0,003
Озеро	За межами с. Пісочки X 33.4169 Y 50.3409	0,013
Озеро	За межами с. Бодаква X 33.4064 Y 50.3032	0,007
Озеро	За межами с. Бодаква X 33.4071 Y 50.3029	0,003

У відповідності до архітектурно-будівельного кліматичного районування території України, громада розташована в межах північно-західного кліматичного району, основні показники якого наведено нижче.

Таблиця 6. Основні показники Північно-західного кліматичного району

Температура повітря, °С				К-сть опадів за рік, мм	Відносна вологість у липні, %	Середня швидкість вітру у січні, м/с
Середня за січень	Середня за липень	Абсолютний мінімум	Абсолютний максимум			
Від -5	Від 18	Від -37	Від 37	Від 550	Від 65	Від 3
До -8	До 20	До -40	До 40	До 700	До 75	До 4

3. Населення і демографічна ситуація

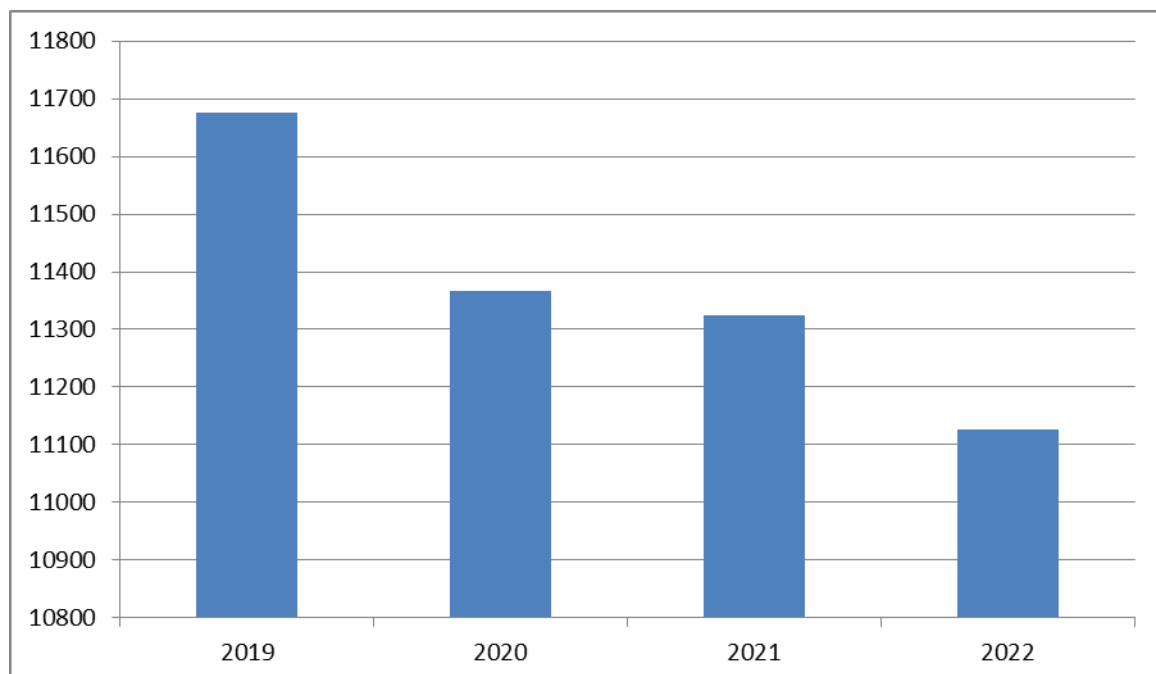
Основним показником, що характеризує демографічний потенціал громади є чисельність населення та його динаміка. Демографічна ситуація в громаді, що є характерним і для області, і для України в цілому, містить ризики для майбутнього розвитку її території, що пов'язано головним чином, зі скороченням приросту населення.

Таблиця 7. Чисельність мешканців, осіб

	2019 рік	2020 рік	2021 рік	2022 рік
Заводська МТГ, усього, в т.ч.	11675	11367	11324	11127
Міське населення, усього, в т.ч:	8053	7929	7832	7712
м. Заводське	8053	7929	7832	7712
Сільське населення, усього, в т.ч:	3622	3438	3492	3415
с. Бодаква	854	792	823	805
с. Вишневе	21	20	20	19
с. Заморіївка	37	14	36	36
с. Нижня Будаківка	279	226	268	262
с. Піски	1816	1846	1751	1712
с. Пісочки	213	187	205	201
с. Хрулі	88	62	85	83
с. Червоні Луки	58	46	56	55
с. Шевченки	71	66	69	67
с. Яремівщина	185	179	179	175
Миргородський район			201728	198076
Полтавська область	1400,4	1386,9	1371,5	1352,3

Населення Заводської міської територіальної громади у 2022 році становило 11127 осіб. Демографічні тенденції протягом останніх років свідчать про поступову втрату демографічного потенціалу громади, спостерігається поступове зниження чисельності населення, за рахунок природного скорочення.

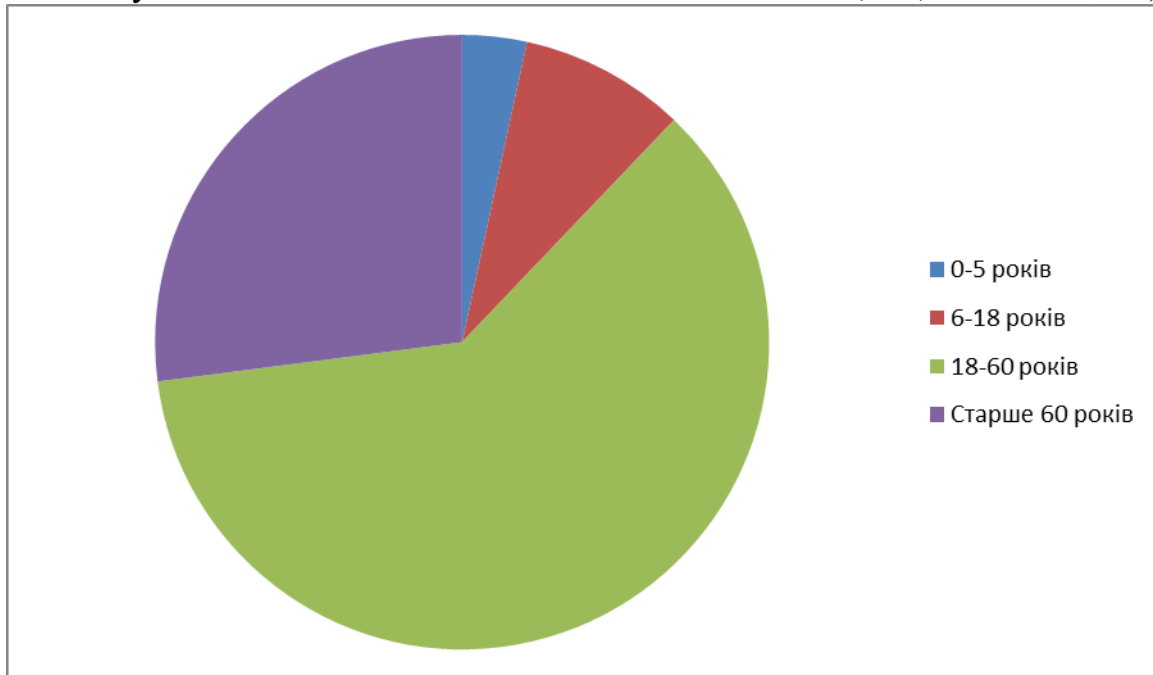
Діаграма 1. Динаміка чисельності населення Заводської МТГ



Зменшення кількості мешканців громади продовжує відбуватися за рахунок негативного природного руху населення: кількість померлих осіб продовжує переважати кількість новонароджених.

За статтю населення громади розподіляється наступним чином: із загальної чисельності жителів усіх населених пунктів (11127 осіб), чоловіки становлять 48% (5341 особа), жінки – 52 % (5786 особи) (для порівняння: в цілому по Полтавській

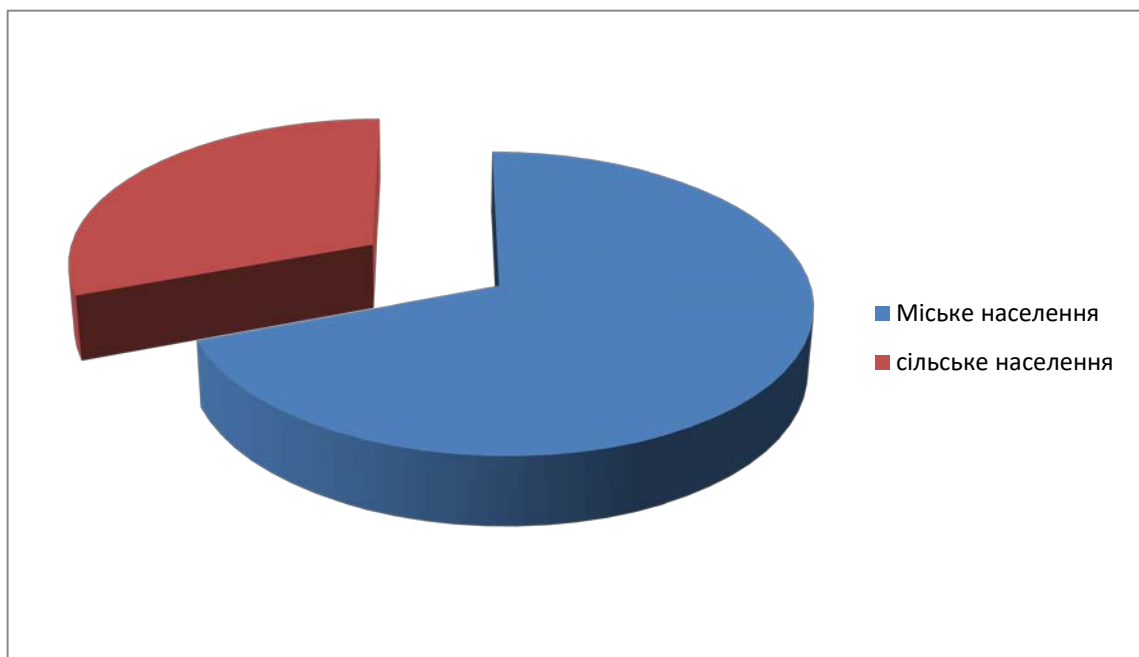
області у загальній кількості населення чоловіки – 45,5%, жінки -54,5%).



Мал.1 Вікова структура Заводської міської територіальної громади

Загальна структура населення громади відповідає регресивному типу відтворення: чисельність молоді (0-18 років) складає 12%, а люди старші за 60 років – 27%.

В громаді переважає міське населення. Станом на 1 січня 2022 року міське населення становить 7712 осіб, сільське населення - 3415 осіб.



Мал. 2 Міське і сільське населення

Протягом останніх трьох років на території громади спостерігаються негативні тенденції природного приросту населення. Міграційний рух населення, протягом двох останніх років, має позитивну тенденцію. Але у загальному

підсумку позитивне сальдо міграційного руху не перекриває втрат природнього приросту.

Природний та міграційний рух населення міста Заводське, осіб

Показники	2020 рік	2021 рік	2022 рік
Народжені	21	43	24
Померлі	155	228	209
Природний приріст	-134	-185	-185
Прибулі	281	322	102
Вибулі	250	280	126
Сальдо міграції	+31	+42	-24
Загальне збільшення (зменшення)	-101	-143	-209

У громаді є багатодітні сім'ї, діти – сироти та внутрішньо переміщені особи, які потребують постійної соціальної допомоги. Станом на 01.07.2023 року у громаді налічується 71 багатодітна сім'я, в яких проживає 231 дітей; 8 дітей-сиріт; 6 сімей, що перебуває в складних життєвих обставинах, в яких проживає 9 дітей (1 сім'я (3 дітей) із категорії ВПО, які зазнали травми від війни).

Кількість облікованих внутрішньо переміщених осіб, по населених пунктах Заводської міської територіальної громади станом на 01.07. 2023 року становить 1135 особа, з них 308 дітей. Зокрема, місто Заводське – 920 осіб, Пісківський старостинський округ – 103 особи, Бодаквянський старостинський округ – 112 осіб.

4. Зайнятість населення та безробіття

Таблиця 2. Загальні тенденції зміни зайнятості, осіб

Території	2020	2021	2022
м.Заводське	222	250	90
с. Бодаква	20	23	13
с. Вишневе	-	-	-
с. Заморіївка	-	-	-
с. Нижня Бодаківка	3	-	3
с. Піски	40	49	20
с. Пісочки	13	11	19
с. Хрулі	4	3	3
с. Червоні Луки	3	1	2
с. Шевченки	1	1	-
с. Яремівщина	10	5	4

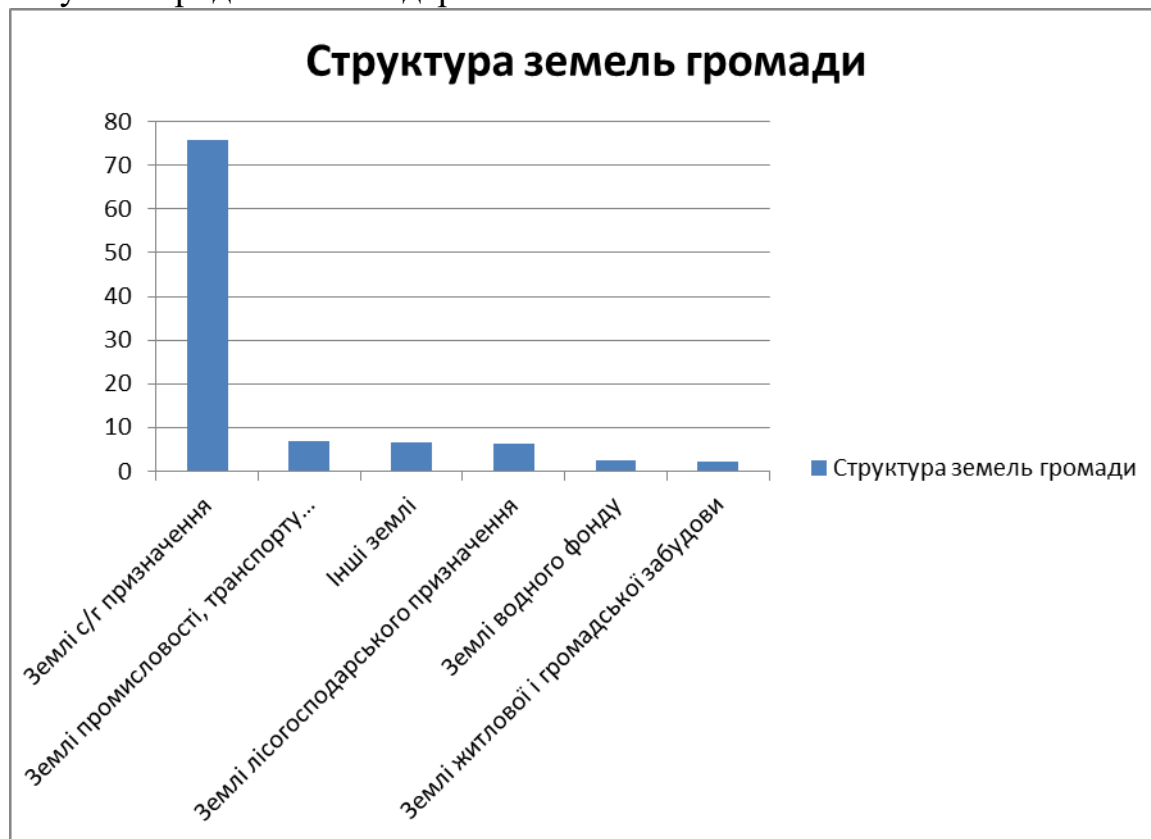
Кількість працевлаштованих і безробітних

Населення працездатного віку в громаді становить 6768 осіб, або 61% від загального. Ринок праці формується сільськогосподарськими підприємствами, бюджетними організаціями та установами, органами влади, підприємцями фізичними особами (більша частка торгівля). Чисельність зареєстрованих безробітних у Заводській громаді, згідно офіційних даних – 154 особи, що складає 2,3 % від кількості населення працездатного віку.

5. Земельні ресурси

Земельні ресурси разом з іншими природними ресурсами (водними, лісовими, кліматичними, мінеральними) є компонентами довкілля, місцем існування людини, їм належить активна участь у суспільному виробництві, вони є засобом виробництва і джерелом задоволення потреб людини.

Земельні ресурси – частина земельного фонду, що використовується або може бути використана у сільському, лісовому господарстві, містобудівництві та інших галузях народного господарства.



Мал. 3. Структура земельних ресурсів Заводської МТГ

В загальній структурі земель громади:

- 75,9% (14726,1916 га) - землі сільськогосподарського призначення;
- 2,1% (399,3029 га) - землі житлової і громадської забудови;
- 6,2% (1202,6291 га) - землі лісогосподарського призначення;
- 2,4% (457,9134 га) - землі водного фонду;
- 6,9% (1333,1997 га) - землі промисловості, транспорту, зв'язку, енергетики, оборони та іншого призначення.
- 6,5% (1263,6133 га) - інші землі.

Як бачимо з діаграми, землі сільськогосподарського призначення займають питому вагу у структурі земельних ресурсів, а саме 75,9 %. Більша їх частина надана в установленому порядку товариствам, підприємствам та фермерським господарствам для здійснення відповідної діяльності.

Таблиця 3.

Населені пункти (старостати) Заводської ТГ	Заводське	Бодаквянський старостат	Пісківський старостат	Загальна
Категорія земель	Площа, га	Площа, га	Площа, га	
Землі сільськогосподарського	790,3401	9271,5335	4664,3180	14726,1916

призначення				
Сільськогосподарські угіддя	775,6165	9052,9635	4553,9680	14382,548
Під господарськими будівлями і дворами	14,7236	126,0600	85,8500	226,6336
Під господарськими шляхами і прогонами	-	91,7100	24,5000	116,21
Землі, які перебувають в стадії меліоративного будівництва та відновлення родючості	-	0,6000	-	0,6000
Інші	-	0,2000	-	0,2000
Ліси та лісовкриті площі	45,6791	613,7500	543,2000	1202,6291
Лісові землі	45,4791	599,7600	481,1000	1126,3391
Чагарники	0,2000	13,9900	62,1000	76,29
Забудовані землі	1168,4448	221,3421	550,0245	1939,8114
Під житловою забудовою	201,2044	30,6192	75,7447	307,5683
Землі промисловості	556,0355	0,6410	20,6781	577,3546
Землі, які використовуються у комерційних цілях , землі громадського призначення	51,4838	19,0212	34,5505	105,0555
Землі змішаного використання	-	7,1213	-	7,1213
Землі, які використовуються для транспорту та зв'язку	87,0463	114,7292	358,5251	560,3006
Землі, які використовуються для технічної інфраструктури	14,8489	1,7723	0,3270	16,9482
Землі, які використовуються для відпочинку та інші відкриті землі	257,8259	47,4379	60,1991	365,4629
Землі під водою (водні ресурси)	93,6547	276,0000	88,2587	457,9134
В т.ч.				
Природними водотоками (річками та струмками)	90,3547	148,5000	42,5587	281,4134
Штучними водотоками (каналами, колекторами, канавами)	-	39,4000	4,6000	44,0
Озерами, прибережними замкнутими водоймами, лиманами	-	44,3000	4,8000	49,1
Під ставками	3,3000	2,5000	36,3000	42,1
Штучними водосховищами	-	41,3000	-	41,3
Відкриті заболочені землі та землі без	9,1813	734,6244	312,4988	1056,3045

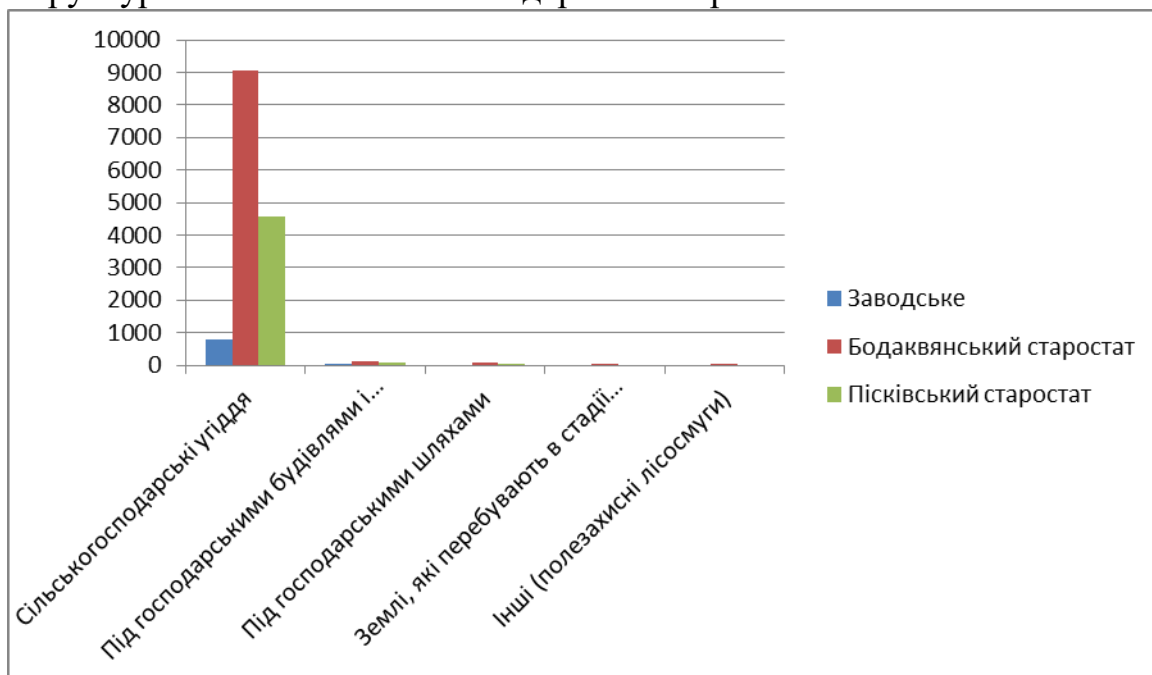
рослинного покриття або з незначним рослинним покритвом				
---	--	--	--	--

Структура сільськогосподарських земель за орендарями:

Орендують земельні частки паї та землі запасу

- ТОВ «Райз-Схід» - 1568,7437 га
- ТОВ АФ «ЧБГ» - 1558,6173 га
- ФГ «ЕКО-КРАЙ» - 1383,1036 га
- ТОВ «Корсунівське» - 341,6618 га
- ПП «Стоколос-Агроінвест» - 354,2823 га
- Пугач Володимир Миколайович - 193,0875 га
- ФГ «ПУГАЧ» - 179,5207 га
- СФГ «Агро-Іванись» - 152,1395 га

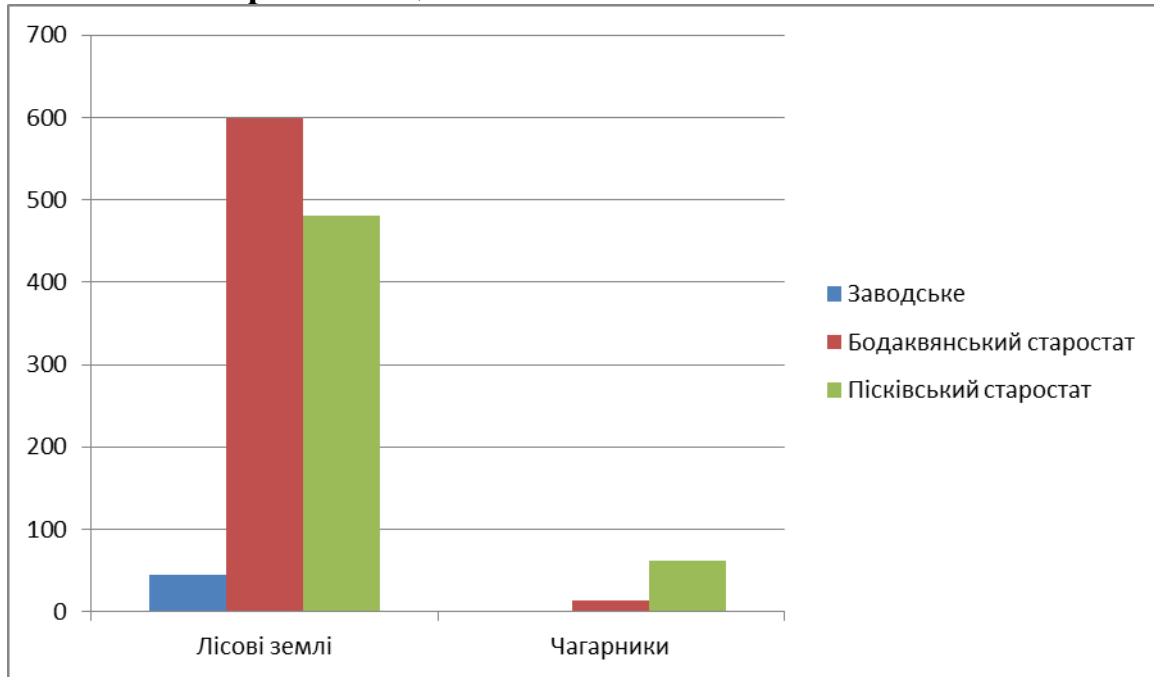
Структура земель сільськогосподарського призначення



Мал 4. Структура земель сільськогосподарського призначення Заводської МТГ

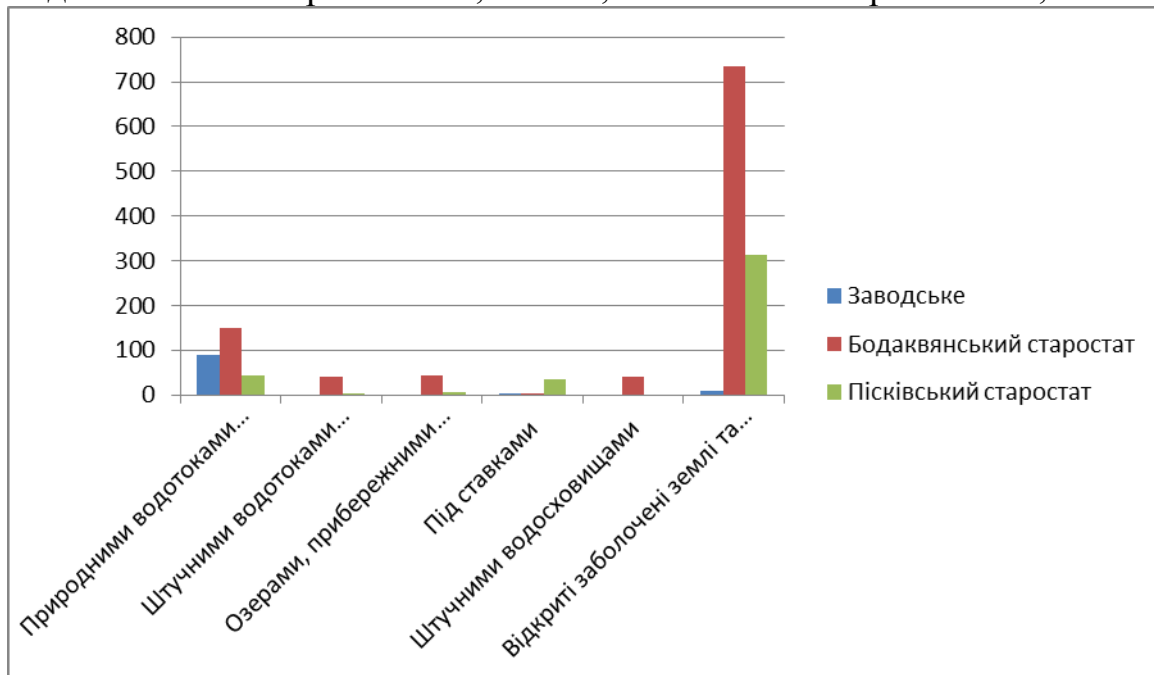
В структурі земель сільськогосподарського призначення 97,6 % займають сільськогосподарські угіддя.

Ліси та лісовкриті площі



Мал. 5. Ліси та лісовкриті площі

Ліси та лісовкриті площі на території м. Заводське займають 45,4791 га, Бодаквянський старостат 599,7600 га, Пісківський старостат 481,1000 га.



Мал. 6. Структура водних ресурсів

Відкриті заболочені землі та землі без рослинного покриття або з незначним рослинним покриттям на території м. Заводське займають 9,1813 га, Бодаквянський старостат 734,6244 га, Пісківський старостат 312,4988 га.

6. Економічний профайл Заводської МТГ

Кластери СГД за КВЕД

На території Заводської територіальної громади станом на 01.01.2022 р. зареєстровано 315 суб'єктів господарської діяльності з них:

Юридичні особи – 134;

Фізичні особи - підприємці – 181.

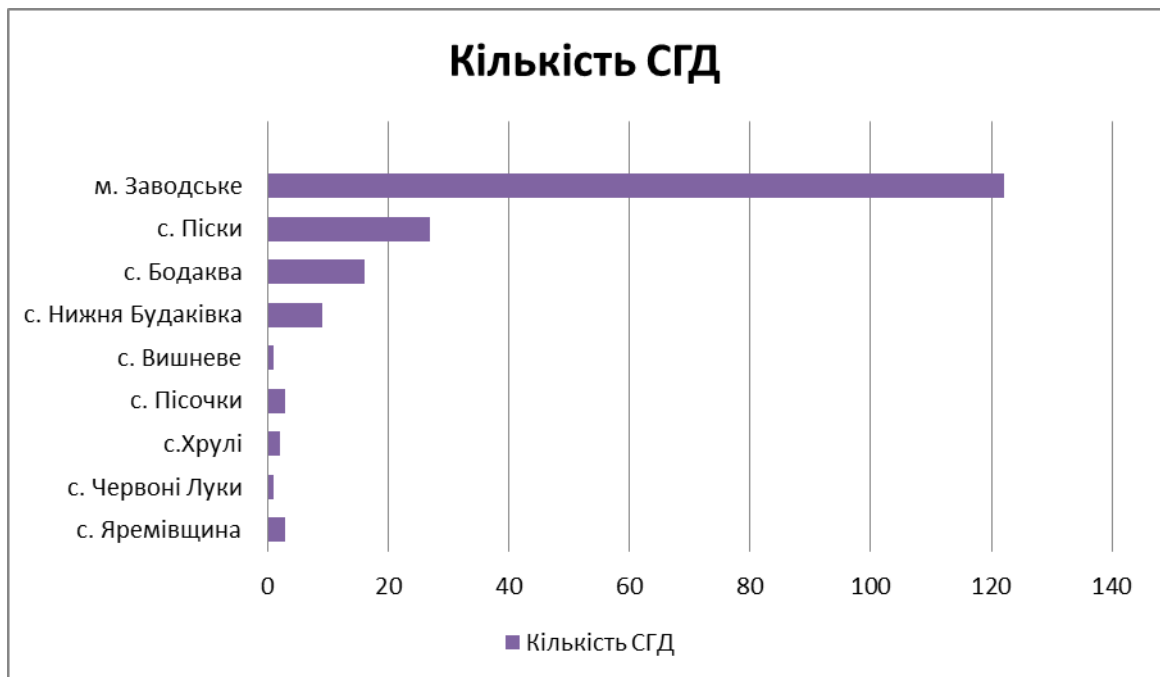
Таблиця 4. Структура СГД громади за видами діяльності

КВЕД	Кількість СГД
Оптова та роздрібна торгівля; ремонт автотранспортних засобів і мотоциклів	129
Сільське господарство, лісове господарство та рибне господарство	37
Діяльність професійних спілок, релігійних організацій, інших громадських організацій, н.в.і.у	14
Державне управління й оборона; обов'язкове соціальне страхування	12
Освіта	10
Транспорт, складське господарство, поштова та кур'єрська діяльність	6
Виробництво харчових продуктів, напоїв і тютюнових виробів	5
Комплексне обслуговування об'єктів; інші види діяльності з прибирання	5
Будівництво	2
Загальна медична практика	1
Водопостачання; каналізація, поводження з відходами	1
Постачання електроенергії, газу, пари та кондиційованого повітря	1
Інше	92

Кількість юросіб - 134; ФОП –181



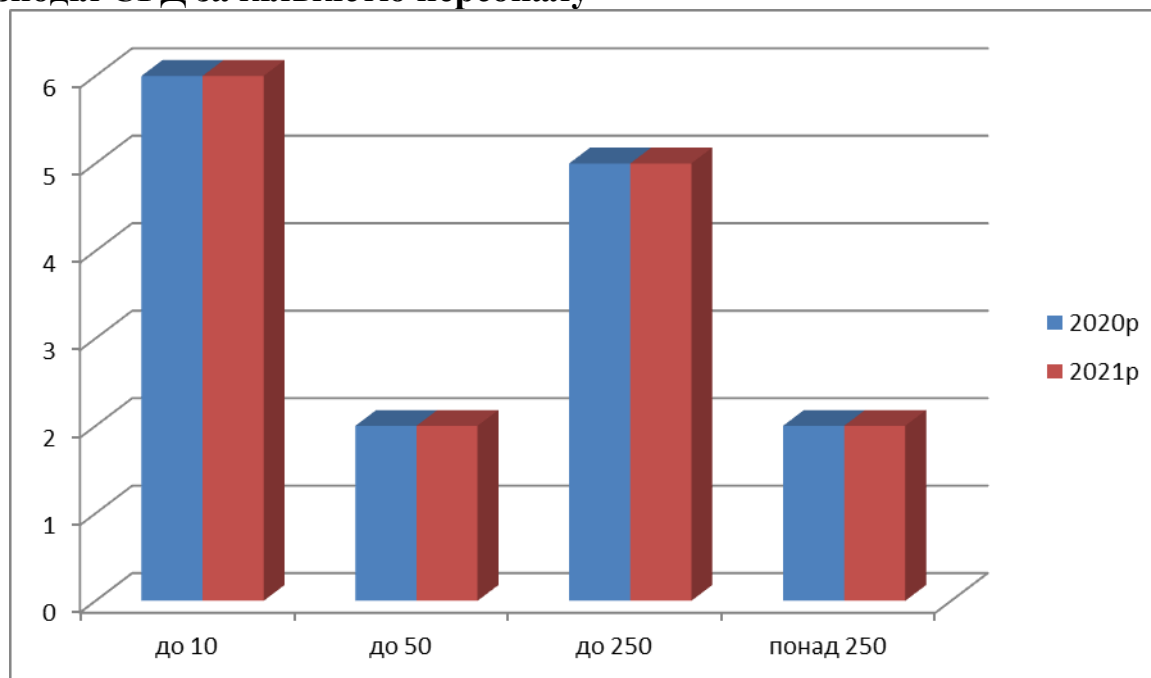
Мал. 7. Карта реєстрації СГД по Заводській територіальній громаді



Мал.8. СГД в розрізі населених пунктів громади, Миргородський район

На території м. Заводське зареєстровано - 122 СГД, с. Піски – 27, с. Бодаква – 16.

Розподіл СГД за кількістю персоналу



Мал.9. Розподіл СГД за кількістю персоналу

Найбільшими роботодавцями на території громади є ТОВ «РАЙЗ-СХІД», ПрАТ «СКЛОПРИЛАД», ТзОВ «Європа транс агро», ТОВ «Елеватор-Агро».

Таблиця 5. Найбільші роботодавці на території громади

Підприємство, організація, установа	Вид діяльності (основний)	Чисельність працівників у 2020	Чисельність працівників у 2021	Чисельність працівників у 2022
ТОВ «РАЙЗ-СХІД»	Вирощування зернових культур (крім рису), бобових культур і насіння олійних культур	627	630	586
ПрАТ «СКЛОПРИЛАД»	Виробництво інструментів і обладнання для вимірювання, дослідження та навігації	553	597	96
ТОВ «Елеватор-Агро»	Складське господарство	133	106	102
ТзОВ «Європа транс агро»	Вантажний автомобільний транспорт	82	167	159
ТДВ «ЧЕРВОНОЗАВОДСЬКИЙ ХЛІБОЗАВОД»	Виробництво хліба та хлібобулочних виробів; виробництво борошняних кондитерських виробів, тортів і тістечок нетривалого зберігання	64	60	57
УАСП ТОВ «КАІС»	Оптова торгівля зерном, необробленим тютюном, насінням і кормами для	55	51	49

	тварин			
ТОВ «Лохвицький комбікормовий завод»	Виробництво готових кормів для тварин, що утримуються на фермах	52	55	53
ТзОВ «Регал Петролеум Корпорейшн»	Неспеціалізована оптова торгівля	27	27	27
ПП «Компанія Надежда»	Оптова торгівля твердим, рідким, газоподібним паливом і подібними продуктами	11	11	11
ТОВ «Галан»	Легка промисловість	-	-	150
Фермерське господарство «ЛУЧ»	Вирощування зернових культур, бобових культур і насіння олійних культур	5	5	5

Таблиця 6. Наявні на території громади вільні земельні ділянки, призначені для ведення господарської діяльності

Адреса, стислий опис, призначення	Власник (власники – із зазначенням частки)	Площа, кв. м
м. Заводське, вул. П. Мирного, землі промисловості	Заводська міська рада	6,23
м. Заводське, вул. П. Мирного, землі промисловості	Заводська міська рада	6,7
с. Вишневе, вул. Промислова, землі промисловості	Заводська міська рада	129,1
с. Вишневе, вул. Промислова, землі промисловості	Заводська міська рада	115,66
с. Вишневе, вул. Промислова, землі промисловості	Заводська міська рада	49,25
м. Заводське, вул. Степова, землі промисловості	Заводська міська рада	15,76
м. Заводське, вул. Київська, землі промисловості	Заводська міська рада	81,99
м. Заводське, вул. Київська, землі промисловості	Заводська міська рада	27,35
м. Заводське, вул. Київська, землі промисловості	Заводська міська рада	29,77
м. Заводське, вул. Київська, землі промисловості	Заводська міська рада	0,4

7. Дорожня інфраструктура громади

Транспортна система відповідає вимогам виробничої і соціальної сфери, має розгалужену інфраструктуру для надання всього комплексу транспортних послуг, забезпечує міжрегіональні та зовнішньоекономічні зв'язки.

Має логістичну перевагу:

- наявність залізниці Кременчук – Бахмач Південної залізниці, яка проходить через основні населені пункти та місто Заводське. Залізнична станція «Сула», крім функції пасажироперевезень, має у своєму розпорядженні

навантажувальнорозвантажувальну дільницю (за 2021 рік здійснено навантаження – 420 тис. тонн, вивантаження – 10500 тис. тонн вантажу);

- наявність транспортного сполучення – автодорога Лохвиця — Гадяч — Охтирка. Відстань до автодороги Київ – Суми – 7 км.

Транспортна мережа автомобільних доріг загального користування становить 72,2 тис.п.м., з неї питома вага автомобільних доріг з твердим покриттям – 100%.

Мережа внутрішніх транспортних сполучень налічує 8 маршрутів загального користування:

Обласного значення:

- О 17 12 162 Млини-Піски- 12,5 км;
- О 17 12 164 (Лохвиця – Гадяч – Охтирка - КПП «Велика Писарівка») - Заводське – 2,8 км;
- О 17 12 169 Піски – Бодаква – Вирішальне - 22,2 км.

Районного значення:

- С 17 12 13 Вишневе – (Лохвиця – Гадяч – Охтирка - КПП «Велика Писарівка») - 2,2 км;
- С 17 12 20 Шевченки - Яремівщина – 6,0 км;
- С 17 12 21 Піски - Нижня Будаківка – Панченки – 13,2 км;
- С 17 12 22 Бодаква - Нижня Будаківка – 11,0 км;
- С 17 12 25 (Піски – Бодаква – Вирішальне) – Хрулі – 1,8 км.

8. Комунальна інфраструктура та житлові мережі

Житловий фонд Заводської громади складається із 111 багатоквартирних житлових будинків та 3232 житлових будинків садибного типу, з них лише 44 % охоплені централізованим водопостачанням та водовідведенням.

Протяжність мереж становить 32,595 км і потребує реконструкції, капітального ремонту та нового будівництва

Комунальне підприємство «Комунсервіс» здійснює керівництво у сфері ЖКГ громади. Надає житлово-комунальні послуги з утримання будинків і прибудинкової території. Проводить обслуговування та ремонт вуличного освітлення. Здійснює санітарну очистку об'єктів загального користування. Здійснює механізоване прибирання вулиць, збирання, транспортування побутових відходів. Утримує міський полігон ТПВ, надає транспортні послуги спецтехнікою. Надає послуги з централізованого водопостачання та водовідведення. Проводить ліквідацію аварійних ситуацій на мережах водогонів та каналізацій. На балансі підприємства знаходиться 55 житлових будинків загальною площею 56 264 м².

КП «Комунсервіс» має великий досвід (з 2010 року) по організації збору ТПВ в місті та населених пунктах громади. Надає послуги з розміщення ТПВ сусідній Сенчанській сільській громаді.

На території громади в с. Вишневе розміщений полігон ТПВ.

9. Соціальна сфера

Мережа закладів освіти

Освітня інфраструктура громади представлена 4 загальноосвітніми навчальними закладами, в яких навчається 1039 учнів, 2 дошкільними навчальними закладами, в яких перебуває 327 дітей. Характеристика навчальних закладів у наступній таблиці:

Дошкільні та загальноосвітні навчальні заклади

Показники	2020	2021
Кількість дошкільних закладів, одиниць	3	3
Кількість дітей в дошкільних закладах, тис. осіб	250	255
Завантаженість дошкільних закладів (дітей на 100 місць)	83 дитини	84 дитини
Кількість загальноосвітніх навчальних закладів, одиниць	4	4
Кількість учнів у загальноосвітніх навчальних закладах, осіб	997	954
Кількість вчителів у загальноосвітніх навчальних закладах, осіб	115+5(сумісники)	114+6 (сумісники)

Перелік та опис дошкільних та шкільних закладів

№	Назва та місце розміщення	Рік побудови чи капремонту	Проектна потужність	Наповненість	Основна проблема
1.	Заводський ліцей №1 Заводської міської ради Миргородського району Полтавської області	2009 р. (блок В) 2010р. (блок С) 2021 р. (блок А)	500 674 (ліцензований обсяг)	470 94%	Блок В потребує перекриття даху та утеплення стін, блок С потребує утеплення стін, блок В та С потребують заміни електропроводки та освітлення. Також потребує капітального ремонту укриття.
2.	Заводський ліцей №2 Заводської міської ради Миргородського району Полтавської області	1994р.	834 640(ліцензований обсяг)	267 42%	Каналізація потребує капітального ремонту, необхідність ремонту зливних труб, які спричиняють замокання стін та кутків, реконструкція фасаду та утеплення стін
3.	Пісківський ліцей Заводської міської ради Миргородського району Полтавської області	1982 р.	624	167 27%	Капітальний ремонт та заміна обладнання харчоблоку.
4.	Бодаквянська гімназія Заводської міської ради Миргородського району Полтавської області	1978р.	318	66 21%	Каналізація потребує капітального ремонту
5.	Заклад дошкільної освіти "Чебурашка" (с.Піски) Заводської міської ради Миргородського району Полтавської області	1986р.	66	35 53%	Заміна водопроводу, умивальників та змішувачів в кімнатах гігієни, ремонт даху.
6.	Дошкільний навчальний заклад №1 "Малютко" Заводської міської ради Миргородського району Полтавської області	1946р.	116	116 100%	Ремонт даху, капітальний ремонт каналізації та водопроводу, харчоблоку, заміна електропроводки або капітальний ремонт всього приміщення
7.	Дошкільний навчальний заклад №2 "Теремок" Заводської міської ради Миргородського району Полтавської області	1985р.	99	91 92%	Капітальний ремонт харчоблоку

8.	ВСП Лохвицький механіко-технологічний фаховий коледж Полтавського державного аграрного університету	Навчальний корпус (НК) №1 - 1967р. НК №2- 1972 р. НК №3 – 1983р.	800	297 37%	
----	---	--	-----	------------	--

Мережа закладів охорони здоров'я

Медичну практику КНП «ЦПМСД» ЗАВОДСЬКОЇ МІСЬКОЇ РАДИ розпочало з 01.01.2022 року. До складу центру входить 4 амбулаторії ЗПСМ та 3 ФАПі. На території Заводської громади працюють 4 приватних стоматологічні кабінети та 1 приватний лор-кабінет.

КНП «ЦПМСД» ЗАВОДСЬКОЇ МІСЬКОЇ РАДИ включає:

- Амбулаторія загальної практики-сімейної медицини №1 (м.Заводське, вул.Садова,2а);
- Амбулаторія загальної практики-сімейної медицини №2 (м.Заводське, вул.Озерна,1);
- Пісківська амбулаторія загальної практики-сімейної медицини (с.Піски, вул. Озерна,44а);
- Бодаквянська амбулаторія загальної практики-сімейної медицини (с. Бодаква, вул. Шевченка Тараса, 40);
- Яремівський ФАП (с. Яремівщина, вул. Шкільна, 5);
- Пісочанський ФАП (с. Пісочки, вул. Шкільна, 7а);
- Нижньо-Будаківський ФАП (с. Нижня Будаківка, вул. Чупаки, 34а).

Потреба є в покращенні матеріально-технічного забезпечення ЗОЗ, 43% лікарів пенсійного віку, ряд приміщень потребує поточного ремонту.

Мережа закладів культури

До мережі закладів культури віднесені:

1. Міський Будинок культури №1, м. Заводське, вул. Європейська, 15;
2. Міський Будинок культури №2, м. Заводське, вул. Опанаса Сластіона, 1;
3. Пісківський сільський будинок культури, с. Піски, вул. Центральна, 48;
4. Бодаквянський сільський будинок культури, с. Бодаква, вул. Т. Шевченка, 62 А;
5. Пісочанський сільський клуб, с. Пісочки, вул. Шкільна, 8;
6. Нижньобудаківський сільський клуб, с. Нижня Будаківка, вул. Свободи, 30А;
7. Заводська дитяча мистецька школа, м. Заводське, вул. Шкільна,3;
8. Публічна бібліотека Заводської міської ради, м. Заводське, вул. Академіка Пономаренка, 1а/39а;
9. Заводська міська бібліотека-філіал, м. Заводське, вул. вул. Київська, 171;
10. Пісківська сільська бібліотека-філіал, с. Піски, вул. Центральна, 48;
11. Бодаквянська сільська бібліотека-філіал, с. Бодаква, вул. Т. Шевченка, 62А;

12. Нижньобудаківська сільська бібліотека-філіал, с. Нижня Будаківка, вул. Свободи, 30А;
 13. Пісочанська сільська бібліотека-філіал, с. Пісочки, вул. Шкільна, 8.

Фізична культура і спорт

Важливою складовою соціально-економічної політики Заводської міської територіальної громади є розвиток фізичної культури та спорту.

Громада міста має п'ять стадіонів, сім спортивних залів, чотири спортивних майданчики з тренажерним обладнанням, чотири футбольних поля для гри в міні-футбол, штучний майданчик для гри в баскетбол та майданчик для гри в хокей, три сучасні мультифункціональні спортивні майданчики, побудовані відповідно проєкту в рамках програми «Здорова Україна», яка ініційована Президентом України в 2021 році.

Із 2017 року у місті Заводське функціонує сучасний спортивний комплекс з роздягальнями для футболістів, душовими кабінами, тренажерними залами, тенісним столом. Відвідування громадянами установи безоплатне. Спорткомплекс утримується за рахунок міського бюджету.

Відбудований спортивний комплекс переданий в користування місцевій громадській організації «СПОРТ», яка створена у 2009 році.

В громаді розвиваються різноманітні види спорту: футбол, міні-футбол, баскетбол, волейбол, настільний теніс, бокс, бойові мистецтва: «Дракон», тхеквондо.

В територіальній громаді реалізуються різні спортивні програми:

1. Розвиток настільного тенісу.
2. Розвиток міні-футболу.
3. Розвиток аматорського футболу.
4. Розвиток та підтримка спортсменів бойового мистецтва «Дракон», кіокушин - карате, тхеквондо.
5. Розвиток боксу.
6. Розвитку та підтримки баскетболістів, волейболістів, шахістів.

Місткість споруд культурно-спортивного призначення

	Споруда	Скільки відвідувачів вміщує, чол.	Події чи заходи, що викликають найбільший приплив відвідувачів
1	Спортивна зала гімназії с. Бодаква Заводської міської ради	30	Першість гімназії з баскетболу, волейболу, міні-футболу
2	Спортивна зала ліцею с. Піски Заводської міської ради	30	Першість ліцею з баскетболу, волейболу, міні-футболу
3	Спортивна інфраструктура ліцею	100	Першість ліцею з баскетболу,

	№1 міста Заводське		волейболу, міні-футболу
4	Спортивні зали ліцею №2 міста Заводське	70	Першість ліцею з баскетболу, волейболу, міні-футболу
5	Спортивні зала з тренажерним обладнанням спорткомплексу міста Заводське	20	зайняття на тренажерах, гра в настільний теніс
6	Футбольне поле ліцею №1 в м. Заводське	300	Чемпіонат області з футболу
7	Футбольне поле ліцею №2 в м. Заводське	300	Чемпіонат району з футболу
8	Футбольне поле гімназії в с. Бодаква	100	Чемпіонат району з футболу
9	Футбольне поле ліцею в с. Піски	100	Чемпіонат району з футболу
10	Спортивна інфраструктура масиву Рудка міста Заводське	100	Першість міста з міні-футболу, зайняття на вуличних тренажерах
11	Баскетбольний майданчик зі штучним покриттям	50	Першість району та громади з баскетболу