



ЗАВОДСЬКА МІСЬКА РАДА
МИРГОРОДСЬКОГО РАЙОНУ ПОЛТАВСЬКОЇ ОБЛАСТІ
ВИКОНАВЧИЙ КОМІТЕТ

вул. Полтавська, 4/16, м. Заводське, 37240, тел. 3-56-92
сайт: zv.gov.ua, e-пошта: office@zv.gov.ua, код ЄДРПОУ 43961199

ПРОТОКОЛ № 2

засідання Робочої групи
з розробки Концепції інтегрованого розвитку території
Заводської міської територіальної громади

«09» квітня 2026 року

м. Заводське

Місце проведення: адміністративне приміщення Виконавчого комітету Заводської міської ради за адресою: 37240, Полтавська область, Миргородський район, м. Заводське, вул. Полтавська, 4/16.

Час проведення: 11:00

Організатор засідання: Виконавчий комітет Заводської міської ради.

Загальний склад Робочої групи: **13 осіб**

Присутні:

- | | |
|------------------------------|---|
| Мащенко Лариса Олександрівна | - перший заступник міського голови, голова робочої групи; |
| Доброхліб Людмила Вікторівна | - керуюча справами виконавчого комітету міської ради, заступник голови робочої групи; |
| Катіба Сергій Іванович | - в. о. начальника відділу комунальної власності, містобудування, архітектури, житлово-комунального господарства та екології, секретар робочої групи. |

Члени робочої групи:

- | | |
|---------------------------------|---|
| Павелко Юлія Анатоліївна | - в. о. начальника відділу економічного розвитку та інвестицій; |
| Пройдак Григорій Петрович | - староста Пісківського старостинського округу; |
| Мусієнко Віктор Олександрович | - представник громадськості; |
| Мельник Володимир Тарасович | - представник громадськості; |
| Підлісний Геннадій Григорійович | - представник громадськості. |

Запрошені:

- | | |
|-----------------------------|--|
| Іванченко Яна Володимирівна | - сертифікований інженер-землевпорядник «ТОВ УКГРУППРОЕКТ ПЛЮС»; |
|-----------------------------|--|

Баришполь Світлана Леонідівна	- географ-економіст «ТОВ УКГРУППРОЕКТ ПЛЮС»
Ставничий Микола Миколайович	- географ-економіст «ТОВ УКГРУППРОЕКТ ПЛЮС»

Порядок денний:

1. Визначення ролі та значення Концепції інтегрованого розвитку територіальної громади.
2. Презентація результатів соціологічного опитування та обговорення ключових висновків.
3. Формування індикаторів розвитку - індивідуальна та робота в малих групах та презентація напрацювань учасників.
4. Проведення SWOT-аналізу та обговорення результатів.
5. Інформування про подальші етапи розроблення документації та підбиття підсумків.

Слухали:

1. Визначення ролі та значення Концепції інтегрованого розвитку територіальної громади.

Виступили:

Баришполь С.Л. зазначила, що розроблення Концепції інтегрованого розвитку є ключовим етапом формування системної моделі розвитку громади, яка забезпечує узгодженість економічних, просторових, екологічних та соціальних рішень. Підкреслено, що Концепція виступає базою для подальшого розроблення Комплексного плану просторового розвитку території громади та формує основу для залучення інвестицій і підвищення ефективності управління.

2. Презентація результатів соціологічного опитування та обговорення ключових висновків.

Виступили:

Ставничий М.М презентував результати соціологічного опитування мешканців громади. Зазначено, що структура респондентів є репрезентативною та відображає основні соціально-демографічні групи: переважну частку становить економічно активне населення віком 31–50 років (55,6%), значною є частка осіб старшого віку (34,3%), тоді як молодь (14–30 років) становить 10,1%.

У структурі зайнятості домінують працівники бюджетної сфери (31%) та наймані працівники приватного сектору (30,4%), що свідчить про значну роль як державного, так і реального секторів економіки. Водночас частка підприємців залишається низькою (5,8%), що вказує на обмежений розвиток малого бізнесу. Рівень безробіття становить близько 6,4%, а частка домогосподарств - близько 9%, що формує додатковий резерв незадіяного трудового потенціалу.

За результатами опитування зафіксовано високий рівень суспільного запиту на зміни: 98% респондентів вказали на їх необхідність, з яких понад 80% визначають їх як критично важливі. Водночас 73% підтримують розроблення Концепції інтегрованого розвитку. Разом з тим, лише 30% опитаних готові брати активну участь у відповідних заходах, тоді як 55% вагаються щодо залучення, що свідчить про наявність суттєвого розриву між декларованою підтримкою змін та фактичною участю населення у процесах планування.

У ході обговорення визначено ключові вектори розвитку громади, які відображають її сформовану індустріально-аграрну спеціалізацію. Зокрема, 78% респондентів підтримують індустріальний розвиток, 35,8% - аграрний напрям, 28% - культурний розвиток, а близько 18% - рекреаційно-туристичний потенціал. На основі отриманих даних сформовано умовну ієрархію пріоритетів: базовим рівнем визначено економіку та зайнятість (75,6%), що розглядається як

ключова умова розвитку громади. Другий рівень становлять інфраструктура та розвиток молоді (по 43,8%), що забезпечують утримання людського потенціалу. Третій рівень формують питання управління та соціальної сфери (близько 33%), що визначають якість життя та ефективність функціонування громади.

Визначено комплекс взаємопов'язаних проблем, що стримують розвиток громади. До основних віднесено проблеми ринку праці та відтоку людського капіталу, низьку інвестиційну активність, зношеність інженерної та транспортної інфраструктури, а також екологічні та соціальні виклики.

Окрему увагу приділено питанню безбар'єрності середовища. За результатами оцінювання середній рівень доступності становить 2,66 бала з 5, при цьому понад 37% респондентів оцінюють його як низький що свідчить про необхідність впровадження принципів універсального дизайну як базового стандарту при подальшому розвитку території.

3. Формування індикаторів розвитку - індивідуальна та робота в малих групах та презентація напрацювань учасників.

Виступили:

Ставничий М.М. ознайомив учасників із порядком проведення практичної частини засідання. Учасники були залучені до індивідуальної роботи, в межах якої визначали ключові проблеми та переваги розвитку громади з урахуванням довгострокової перспективи.

Надалі робота продовжилась у малих групах, де здійснювалось обговорення індивідуальних напрацювань, узагальнення позицій та визначення спільних пріоритетів. У процесі групової роботи сформовано узгоджені переліки ключових проблем та переваг розвитку громади. За результатами роботи представники груп презентували напрацювання, які були узагальнені та враховані для подальшого формування індикаторів розвитку та стратегічних орієнтирів Концепції інтегрованого розвитку.

4. Проведення SWOT-аналізу та обговорення результатів

Виступили:

Ставничий М.М. окреслив підхід до проведення SWOT-аналізу та надав методичні роз'яснення щодо розподілу факторів розвитку громади.

Учасники засідання були поділені на дві робочі групи: перша група опрацьовувала блоки «сильні сторони» та «загрози», друга - «слабкі сторони» та «можливості».

У межах групової роботи здійснено структурування напрацювань та формування відповідних складових SWOT-аналізу.

За результатами роботи сформовано узагальнену попередню SWOT-матрицю, що відображає ключові внутрішні та зовнішні фактори розвитку громади.

Під час обговорення узгоджено основні позиції, визначено пріоритетні проблеми та потенціали громади для врахування при подальшому формуванні Концепції інтегрованого розвитку.

5. Інформування про подальші етапи розроблення документації та підбиття підсумків.

Виступили:

Ставничий М.М. поінформував про подальші етапи розроблення Концепції інтегрованого розвитку території громади та зазначив, що напрацювання, отримані в ході засідання, підлягають узагальненню, оцифруванню та врахуванню при формуванні проєкту Концепції.

Окреслено наступний етап роботи - проведення стратегічної сесії, в межах якої визначені проблеми та потенціали будуть трансформовані у конкретні проєктні рішення та індикатори розвитку.

За результатами засідання підбито підсумки роботи та важливість подальшої спільної роботи над формуванням Концепції інтегрованого розвитку Заводської міської територіальної громади.

Вирішили:

1. Взяти інформацію до відома
2. Провести стратегічну сесію

Голова засідання


Лариса МАЩЕНКО

Секретар засідання


Сергій КАТІБА

ЗАСІДАННЯ РОБОЧОЇ ГРУПИ З РОЗРОБКИ
КОНЦЕПЦІЇ ІНТЕГРОВАНОГО РОЗВИТКУ
ТЕРИТОРІЇ ЗАВОДСЬКОЇ МІСЬКОЇ
ТЕРИТОРІАЛЬНОЇ ГРОМАДИ

09.04.2026

ПОРЯДОК ДЕННИЙ

1. Вступне слово. Загальні питання щодо організації процесу

2. Значення КІР

Роль та сценарії розвитку

3. Результати роботи

Анкетування, ключові висновки

4. Формування індикаторів (напрямок 1)

Індивідуальна та групова робота

5. Формування індикаторів (напрямок 2)

Робота в групах

6. Презентація напрацювань

SWOT, обговорення

7. Інформування про подальші кроки. Рефлексія



ЩО ТАКЕ КОНЦЕПЦІЯ ІНТЕГРОВАНОГО РОЗВИТКУ?

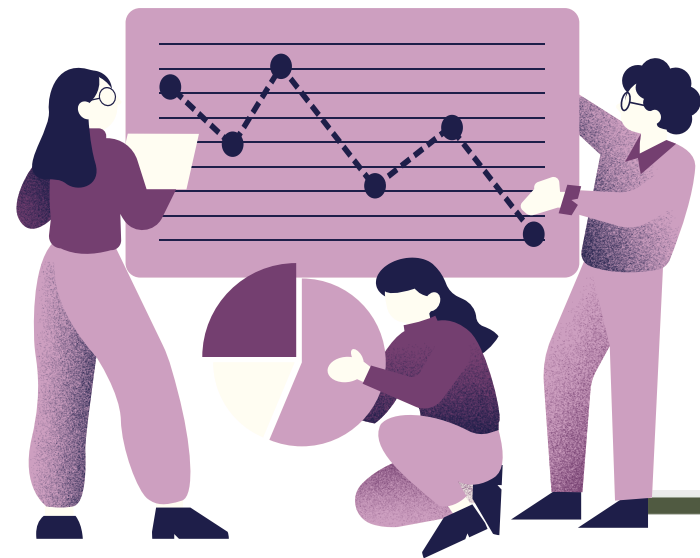
Це стратегічний документ, який визначає довгострокові, міждисциплінарні, просторові та соціально-економічні пріоритети розвитку певної території (громади, міста, регіону).

ЧОМУ ЦЕ ВАЖЛИВО?

Концепція - документ, який визначає містобудівні умови та завдання для розробки Комплексного плану просторового розвитку території територіальної громади.

ЯКА РОЛЬ ДЛЯ ВІДНОВЛЕННЯ?

Забезпечення прозорого планування відбудови інфраструктури, житла, соціальних послуг; сприяння залученню коштів інвесторів; підсилення інституційної спроможності громади.



АНКЕТУВАННЯ

Опитування мешканців Заводської територіальної громади

Шановні мешканці Заводської громади!

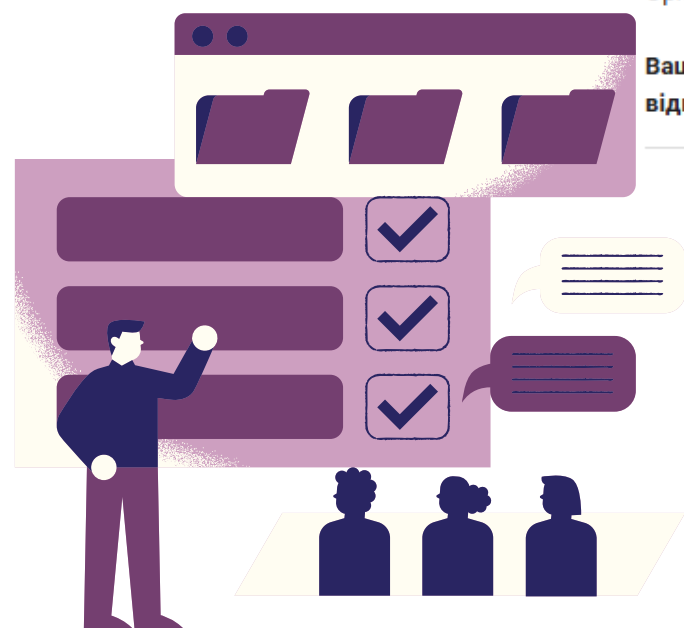
Ваша оцінка теперішнього стану громади, а також думка щодо перспектив і викликів є надзвичайно важливими для планування сценаріїв розвитку території.

Анкета має анонімний характер. Отримані дані будуть використані в узагальненому вигляді.

Орієнтовний час проходження опитування - 5 хв.

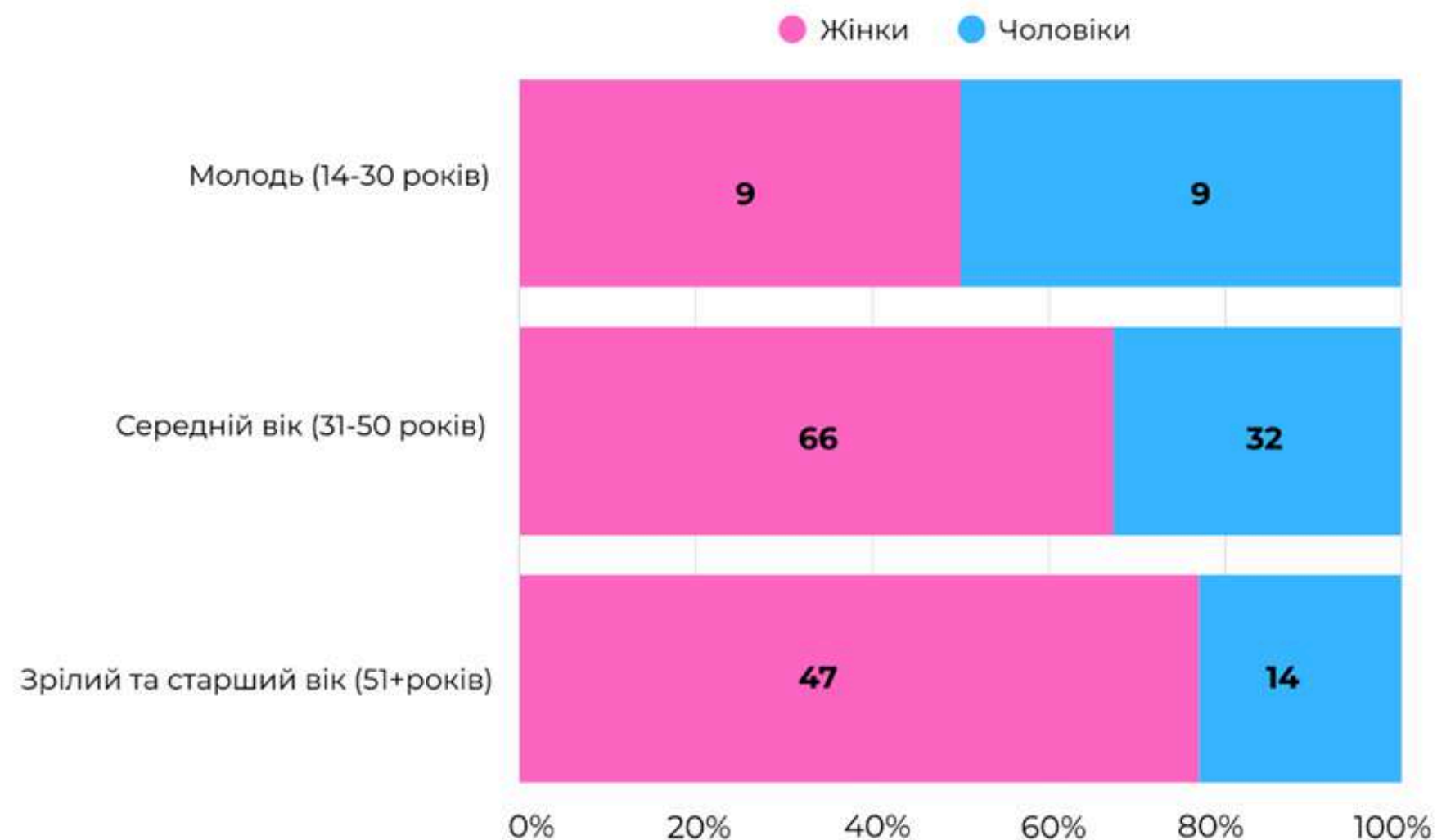
Ваші відповіді є вкрай важливими для зміцнення та розвитку громади! Будемо дуже вдячні за відвертість!

з 18 лютого по 4 березня 2026 року



178 респондентів

РОЗПОДІЛ КІЛЬКОСТІ ОПИТАНИХ МЕШКАНЦІВ ГРОМАДИ ЗА СТАТТЮ ТА ВІКОМ



РОЗПОДІЛ РЕСПОНДЕНТІВ ЗА СФЕРАМИ ДІЯЛЬНОСТІ ТА СТАТТЮ (З УМОВНИМ ФОРМАТУВАННЯМ МЕТОДОМ COLOR SCALE)

Сфера зайнятості респондентів	Жінка		Чоловік		Загалом	
	Кількість	%	Кількість	%	Кількість	%
Безробітний_на	5	4,24%	6	11,32%	11	6,43%
Допомогосподар_ка	12	10,17%	3	5,66%	15	8,77%
Найманий працівник_ця	36	30,51%	16	30,19%	52	30,41%
Пенсіонер_ка	14	11,86%	8	15,09%	22	12,87%
Підприємець_ка	5	4,24%	5	9,43%	10	5,85%
Службовець_ця (медичні працівники,працівники школи, дит.садка, міської ради включно)	41	34,75%	12	22,64%	53	30,99%
Учень_ця/студент_ка	5	4,24%	3	5,66%	8	4,68%
ЗАГАЛОМ	118	100%	53	100%	171	100%

СУСПІЛЬНИЙ ЗАПИТ НА ЗМІНИ ТА ГОТОВНІСТЬ МЕШКАНЦІВ ДО УЧАСТІ У РОЗВИТКУ ГРОМАДИ

Суспільний запит та готовність до участі

- 98% мешканців підтримують необхідність змін у громаді
- 77% мають уявлення про Концепцію інтегрованого розвитку
- 73% готові підтримувати процес (декларативно)

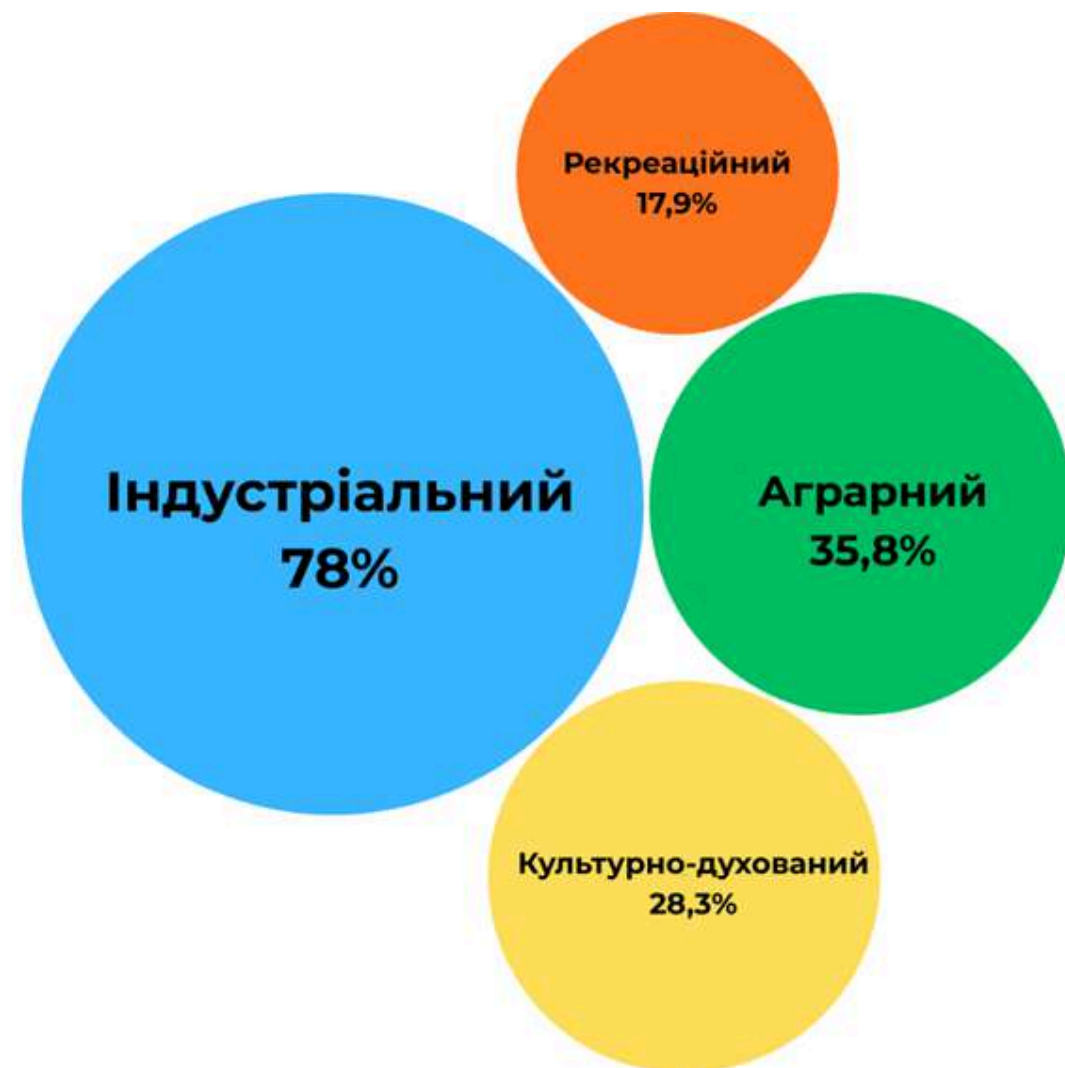


Ключовий виклик

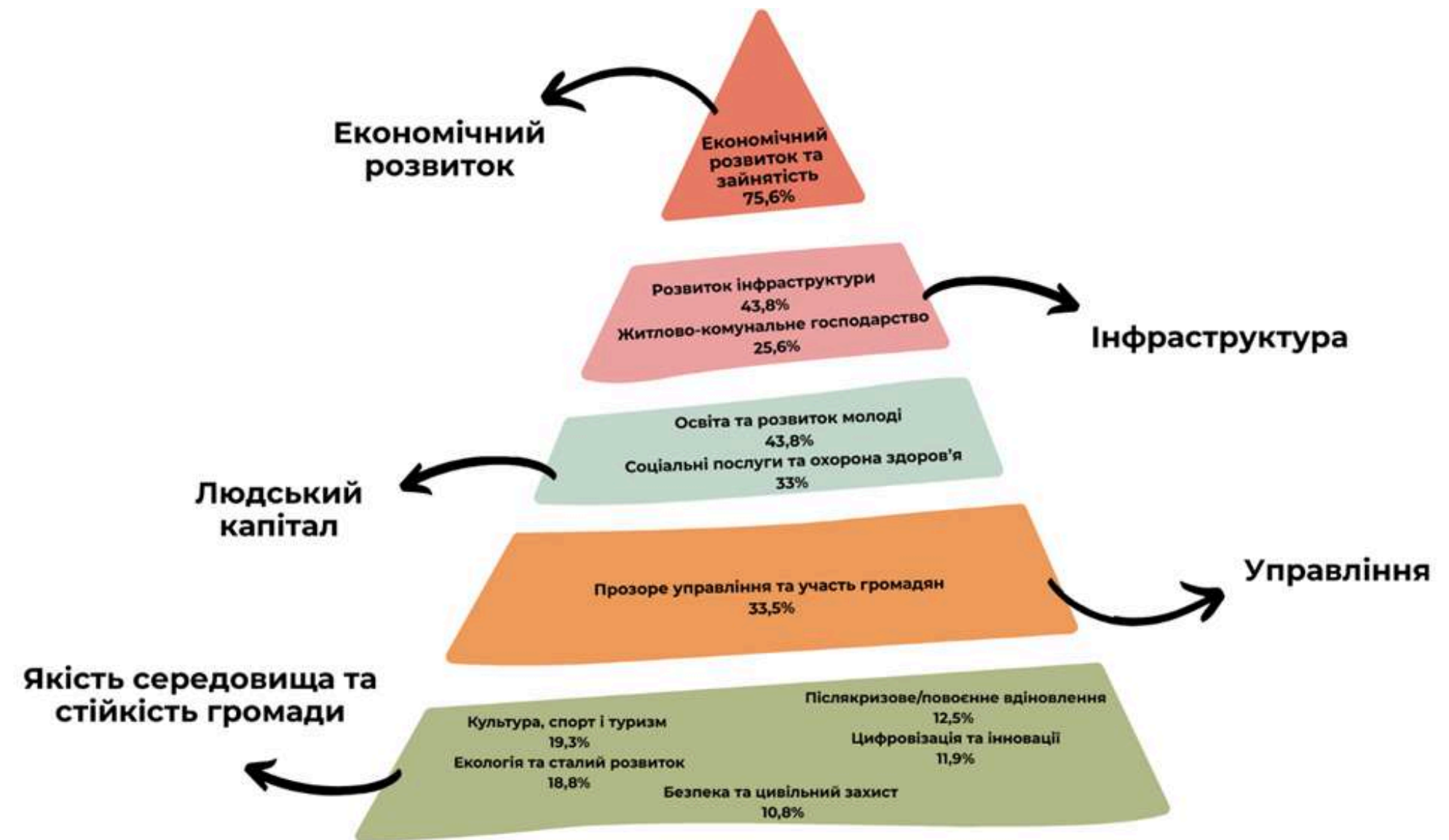
Лише 30% готові до активної участі
55% - не визначені



ФОКУС РОЗВИТКУ ГРОМАДИ



Розподіл відповідей респондентів щодо пріоритетних напрямів розвитку територіальної громади



Піраміда пріоритетів розвитку Заводської територіальної громади

СПРИЙНЯТТЯ ДОСТУПНОСТІ СЕРЕДОВИЩА МЕШКАНЦЯМИ

Ключова проблема

Безбар'єрність реалізована фрагментарно, без системного підходу

Що це означає для громади?

- Обмежений доступ до послуг і просторів
- Нерівні можливості для різних груп мешканців
- Зниження якості життя

Вектор змін

1. Перехід до універсального дизайну як базового принципу планування
2. Формування інклюзивного публічного простору



Середня оцінка безбар'єрності простору громади — 2,66 з 5.

Найбільша частка респондентів (45%) оцінює рівень доступності як середній (3 бали)

КЛЮЧОВІ ПРОБЛЕМНІ ІНДИКАТОРИ РОЗВИТКУ ГРОМАДИ, ВИЗНАЧЕНІ ЗА РЕЗУЛЬТАТАМИ ОПИТУВАННЯ МЕШКАНЦІВ

Ринок праці та людський капітал

- Вікова структура населення
- Рівень безробіття
- Недостатня громадська ініціативність та активність мешканців
- Недостатня підприємливість мешканців громади
- Відсутність можливості змістовного дозвілля для самореалізації та розвитку

Економічна конкурентоспроможність громади

- Неприятливі умови для розвитку підприємництва
- Відсутність зовнішніх інвестицій
- Відсутність внутрішніх інвестицій
- Застарілі технології та відсутність інновацій на підприємствах громади

Якість базової інфраструктури та послуг

- Зношеність інженерних мереж
- Низька якість дорожньо-транспортної інфраструктури
- Обмежений перелік послуг для населення

Екологічна якість середовища

- Неefективне використання ресурсів громади
- Засміченість довкілля

Соціальна стабільність та впізнаваність громади

- Поширення злочинності, алкоголізму, наркоманії
- Недостатня інформованість про громаду за її межами

ЯКОЮ ВИ ХОТІЛИ Б БАЧИТИ ГРОМАДУ ЧЕРЕЗ 10 РОКІВ?

«Хороші дороги», «Розвинена інфраструктура», «Сучасна медицина і освіта», «Доглянуте місто з розвиненим ЖКГ»

«Щоб працювала промисловість, як колись», «Більше підприємств, оскільки раніше місто мало потужні заводи», «Відновленими заводами і робочими місцями», «Промисловим центром Миргородського району»

«Хороші дороги», «Розвинена інфраструктура», «Сучасна медицина і освіта», «Доглянуте місто з розвиненим ЖКГ»

«З потужним аграрним бізнесом», «Аграрний бізнес і промисловість», «Центр агропромислового комплексу, де поєднуються сільське господарство та переробка»

«Я думаю, що зміни не відбудуться», «З такими темпами деградації громаду очікує вимирання», «Наші керівники не дбають про базові потреби».



«Рекреаційний центр з потужним аграрним та туристичним бізнесом», «Розвиток туризму і зон відпочинку»

СТРАТЕГІЧНІ СИГНАЛИ ВІД МЕШКАНЦІВ ЩОДО ПЕРШОЧЕРГОВИХ ДІЙ РОЗВИТКУ ГРОМАДИ

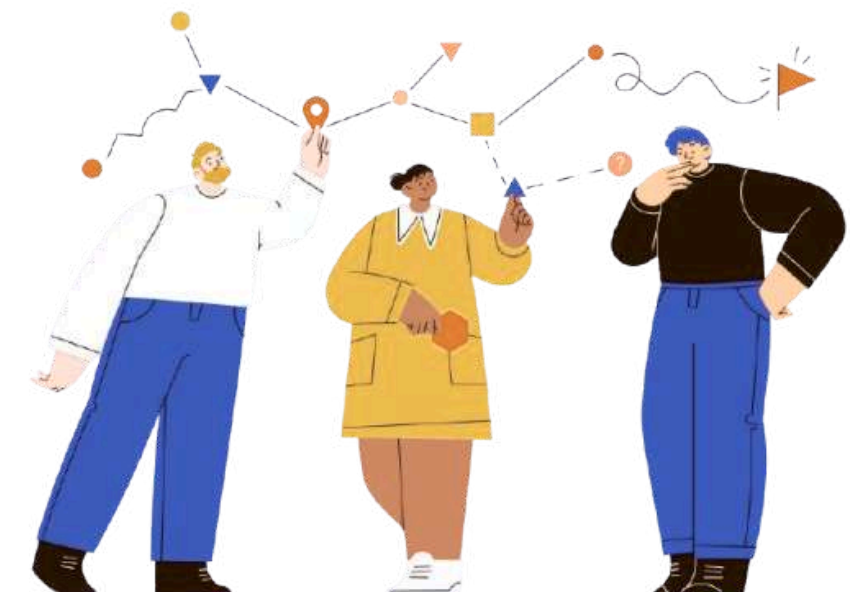
Перезапуск економіки — нові підприємства, інвестиції, підтримка МСП, створення робочих місць

Модернізація інфраструктури — дороги, водопостачання, комунальні системи, енергостійкість

Інвестиції в молодь і людський потенціал — освіта, молодіжні простори, спорт, програми самореалізації

Якісне громадське середовище — громадські простори, рекреація, культура, переосмислення занедбаних територій

Ефективне управління — прозорість, комунікація влади з мешканцями, участь населення у прийнятті рішень



ВИСНОВОК РЕЗУЛЬТАТІВ ОПИТУВАННЯ

Громада демонструє високий запит на зміни, однак рівень реальної включеності мешканців у процеси розвитку залишається низьким



Стратегічна логіка розвитку є визначеною



Проблеми мають системний характер



Формується новий запит на якість середовища



Відповіддю на ці виклики є інтегрований підхід



Концепція інтегрованого розвитку - ключовий інструмент переходу

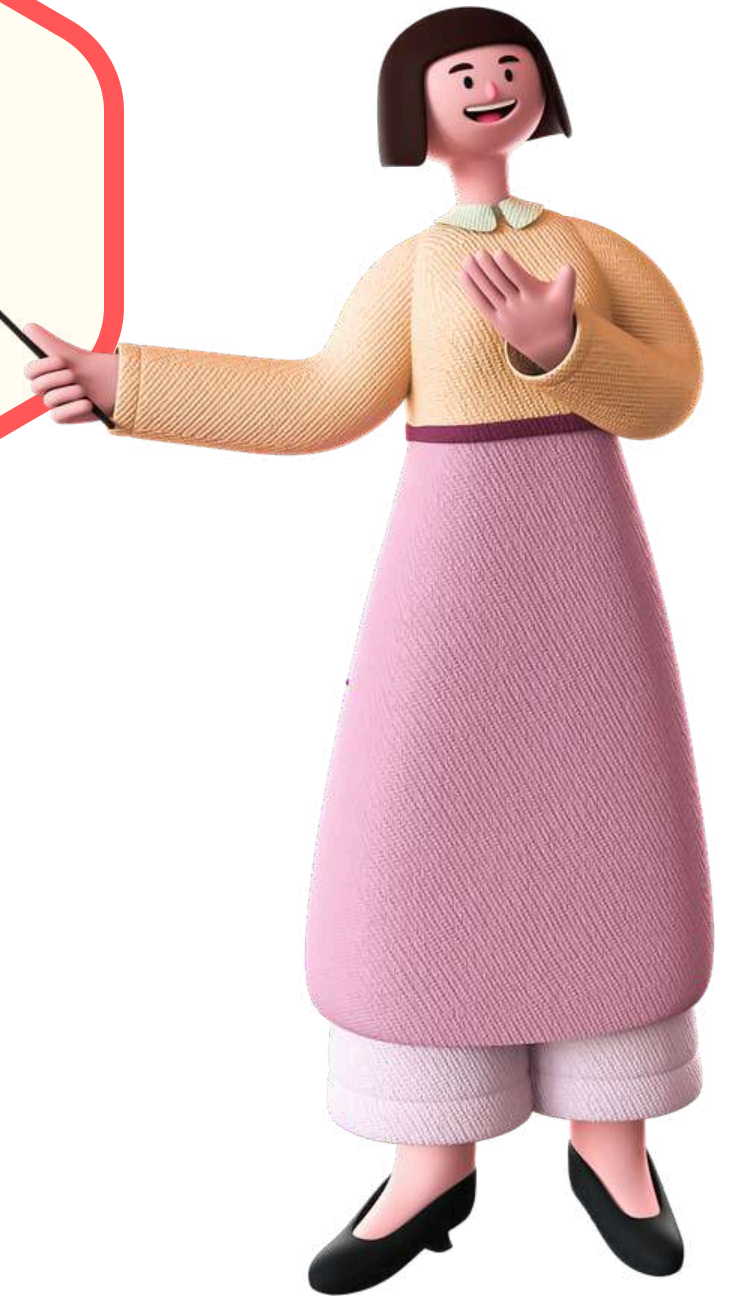


S

W

O

T



СИЛЬНІ СТОРОНИ

Населення:

- Чи мають місцеві мешканці відчуття згуртованості?
- Чи є традиції спільного проведення свят та вирішення проблем (активність чи пасивність громадськості)?
- У чому проявляється унікальність громади як в цілому, так і її окремих представників?
- Що місцеві мешканці роблять найкраще (творчість, рукоділля, ремесла)?
- Чи багато проживає молоді, хто переважає жінки чи чоловіки?

Умови життя:

- Які переваги дає клімат та стан довкілля?
- Доступність та якість медичних послуг, які є можливості для отримання дошкільної та шкільної освіти, організації дозвілля?
- Наявність та якість комунальних послуг (світло, газ, вода, каналізація, дороги).
- Чи мають мешканці відчуття безпеки (особистої безпеки та безпеки майна)?

Зайнятість та доходи:

- чи є робота у населеному пункті? основні місця роботи, джерела доходів населення, розмір доходів у порівнянні із сусідніми територіями.

Розвиток підприємництва:

- Чи працюють підприємства (включаючи фермерів) на території? На яких сферах діяльності вони спеціалізуються? Хто із них є найбільш успішним у бізнесі? Чим обумовлений їх успіх?

Ресурси:

- Які природні ресурси має громада, включаючи землю (пасовища, рілля), лісові ресурси, рекреаційні та водні ресурси, корисні копалини?
- Чи наявні на території громади природоохоронні території?

Унікальні об'єкти, споруди та пам'ятки, яких немає в інших населених пунктах?

ЗАГРОЗИ

Населення:

- Які недоліки ви вбачаєте у членах вашої громади в цілому, які негативні звички притаманні вашим мешканцям?
- Чи відбуваються конфлікти на релігійному або етнічному підґрунті?
- В громаді значна частка люди старшого віку?
- Який міграційний та природній приріст населення?
- Чи задовільний стан здоров'я населення?

Умови життя:

- Які є недоліки у зв'язку з кліматом та станом довкілля?
- Які проблеми існують з доступністю та якістю медичних послуг, з отриманням дошкільної та шкільної освіти, з організацією дозвілля?
- Наявність та якість комунальних послуг (світло, газ, вода, каналізація, автомобільні та залізничні шляхи, утилізація відходів).
- Чи мають мешканці відчуття безпеки (особистої безпеки та безпеки майна)? Наскільки доступним є придбання будинку чи його будівництво?
- Чи наявний Інтернет?

Працевлаштування та доходи:

- Які проблеми з працевлаштуванням мають місцеві мешканці?
- Чи є робота для молоді?

Розвиток підприємництва:

- З якими проблемами стикаються підприємці, включаючи фермерів?

Ресурси:

- Які проблеми та обмеження пов'язані з використанням природних ресурсів території (ерозія ґрунту, зношеність меліоративних систем, підтоплення ґрунтів тощо)?
- З дефіцитом яких життєво необхідних ресурсів стикається населення (вода, продовольство тощо)?

Ключовий недолік: яка проблема розвитку є найважливішою?

СЛАБКІ СТОРОНИ

Населення

- Де громада “розпадається” як спільнота (відсутність довіри, конфлікти, байдужість)?
- Які групи населення фактично “випадають” із життя громади?
- Чому активні люди не затримуються або виїжджають?
- Чи є дефіцит локальних лідерів і ініціатив?

Умови життя

- Що найбільше дратує мешканців у повсякденному житті?
- Де середовище є незручним, небезпечним або деградованим?
- Які послуги формально є, але фактично не працюють?
- Які проблеми люди вже “перестали помічати”, але вони критичні?

Зайнятість та доходи

- Чому люди не можуть знайти роботу в громаді?
- Де економіка громади “просідає” або не створює цінності?
- Наскільки громада залежить від зовнішніх доходів (заробітки, трансферти)?
- Чи є “бідність працюючих” (коли працюють, але не заробляють достатньо)?

Розвиток підприємництва

- Що реально відлякує бізнес від заходу в громаду?
- Де втрачаються можливості для розвитку (бюрократія, відсутність підтримки, інфраструктура)?
- Чому локальні ініціативи не масштабуються?
- Чи є “мертві” або недозавантажені економічні ніші?

Ресурси

- Які ресурси громади фактично не працюють або використовуються хаотично?
- Де є занедбані території, які могли б дати цінність?
- Які екологічні проблеми вже впливають або будуть впливати на розвиток?
- Чи є конфлікти за ресурси (земля, вода, простір)?

Системні обмеження

- Що в громаді “не дає рухатись вперед” системно?
- Де управління є неефективним або реактивним, а не стратегічним?
- Чому не з’являються нові проекти або ініціативи?
- У чому громада реально програє іншим (інфраструктура, люди, економіка, імідж)?

МОЖЛИВОСТІ

Населення

- Які групи населення можуть стати драйверами розвитку громади?
- Чи є активні мешканці, яких можна залучити до розвитку?
- Як можна посилити згуртованість та участь громади?

Умови життя

- Які можливості є для покращення якості життя в громаді?
- Які послуги можна розвинути (медицина, освіта, дозвілля)?
- Чи є потенціал модернізації інфраструктури (дороги, ЖКГ, простори)?
- Як можна підвищити рівень безпеки та комфорту проживання?

Зайнятість та доходи

- Які нові робочі місця можуть з’явитися в громаді?
- Чи є можливості розвитку локальної зайнятості?
- Які джерела доходів можна розширити або диверсифікувати?

Розвиток підприємництва

- Які напрями бізнесу мають потенціал розвитку в громаді?
- Чи є можливості залучення інвесторів або підтримки бізнесу?
- Які локальні продукти або послуги можна масштабувати?
- Чи можна створити нові підприємства або кластери?

Ресурси

- Які природні ресурси можна ефективніше використати?
- Чи є потенціал розвитку рекреації, туризму або сільського господарства?
- Як можна використати землю, воду, ліси більш раціонально?
- Чи можна залучити ресурси через екологічні або інфраструктурні проекти?

Зовнішні можливості (додатково)

- Які державні або міжнародні програми можна використати?
- Чи є можливості партнерства з іншими громадами або бізнесом?
- Які зовнішні тенденції можуть сприяти розвитку громади?

ПОДАЛЬШІ КРОКИ

1. Аналіз вихідних даних
2. Підготовка до Стратегічної сесії, визначення тематичних напрямків
3. Проведення Стратегічної сесії



Сильні сторони

- Вигідне економіко-географічне розташування громади в зоні транспортних зв'язків із Миргородом та Лубнами
- Наявність залізничного сполучення - станція Сула
- Сприятливі агрокліматичні умови та значний земельний ресурс для розвитку агровиробництва
- Сформований промисловий потенціал та наявність територій колишніх підприємств
- Наявність вільних земельних ділянок, придатних для інвестиційної діяльності
- Наявність закладів освіти, культури та медичного обслуговування
- Функціонування закладів дошкільної та загальної середньої освіти
- Наявність кваліфікованих кадрів у закладах освіти
- Покриття мобільним зв'язком та доступ до Інтернету
- Наявність історико-культурного потенціалу території
- Потенціал розвитку рекреаційних територій

S

Слабкі сторони

- Обмежена кількість робочих місць та структурна безробітність
- Високий рівень безробіття та низькі доходи населення
- Незадовільний стан дорожньої інфраструктури
- Зношеність систем водопостачання та водовідведення
- Недостатній рівень благоустрою та якості громадських просторів
- Слабкий розвиток культурної, спортивної та молодіжної інфраструктури
- Наявність екологічних проблем (стихійні сміттєзвалища, забруднення водойм)
- Низька інвестиційна активність
- Низький рівень громадської активності та участі населення
- Недостатній рівень інклюзивності середовища
- Слабка впізнаваність громади та відсутність сформованого бренду

W

Можливості

- Розвиток агропереробки та коротких ланцюгів доданої вартості
- Ревіталізація територій колишніх підприємств як драйвер нової економіки
- Формування водно-рекреаційного каркасу громади
- Створення локального туристичного продукту
- Залучення населення через просторові інтервенції
- Інтеграція в державні та міжнародні програми відновлення
- Формування молодіжної інфраструктури
- Проведення локальних фестивалів та подій як інструменту підвищення впізнаваності
- Впровадження сучасної системи управління відходами
- Підвищення енергетичної незалежності громади через впровадження ВДЕ
- Інтеграція релокованих підприємств у локальну економіку громади

O

Загрози

- Продовження російсько-української війни, що супроводжується безпековими ризиками
- Посилення міграційних процесів та відтік працездатного населення і молоді
- Поглиблення демографічної кризи та старіння населення громади
- Низька інвестиційна активність у регіоні та конкуренція за інвестиції з більшими міськими громадами
- Погіршення стану інженерної та транспортної інфраструктури у разі відсутності модернізації
- Посилення екологічних проблем та деградація природних ресурсів території
- Зниження якості життя та втрати привабливості громади

T